

Jaarplan Popunie 2025

1. Inleiding

Waarde van Popmuziek

Popmuziek levert een grote bijdrage aan het dagelijkse leven. Het is een dynamische en innovatieve cultuur die als leidende cultuurvorm midden in de samenleving staat en overal te zien en te horen is. Van alle podiumkunsten heeft popmuziek het grootste en breedste publieksbereik. Popcultuur beïnvloedt en verbindt mensen en beleidsterreinen als ruimtelijke ordening, economie, citymarketing, toerisme, welzijn, jeugd, onderwijs en integratie. Popmuziek genereert op vier manieren waarde voor de maatschappij: economisch, cultureel, maatschappelijk en creatief. Het maken van muziek is ook nog eens superleuk en gezond.

Het heeft een positieve invloed op de intelligentie en de sociale vaardigheden van kinderen en jongeren.



Popunie 40 jaar

De Popunie is sinds 1985 de ondersteuningsinstelling voor popmuziek in Zuid-Holland. In 2025 doen we dit exact 40 jaar! De Popunie stimuleert, ontwikkelt en promoot de beoefening van popmuziek in Zuid-Holland. We dragen actief bij aan een levendige provincie vol talentvolle popmuzikanten die het publiek vermaken op de kleinere podia en festivals in alle regio's van Zuid-Holland. Bij de Popunie wordt talent ontdekt, begeleid, gefaciliteerd en zorgen we voor goede doorstroming. We bedienen alle genres, culturen, leeftijden en ontwikkelstadia. Met weinig backoffice en minimale administratieve rompslomp, wordt optimale output bereikt. Tientallen gemeenten in Zuid-Holland worden via het middenkader bediend.

Kennisinstituut

Met een klein bureau van vier vaste medewerkers en veel bevoegen vrijwilligers en stagiairs, zorgen we er voor dat lokale muzikanten kunnen optreden op de podia en festivals in de provincie. En dat ze kunnen groeien en doorstromen naar vervolgniveaus. De Popunie heeft als kennisinstituut een schat aan ervaring en beschikt over een uitgebreide database van de Zuid-Hollandse popsector, met 3.500 muziekacts en organisaties, van waaruit we partijen en mensen met elkaar verbinden. Samen met de provincie, gemeenten en lokale instellingen zorgen we ervoor dat jong en oud gebruik kan maken van de infrastructuur, voorzieningen, expertise en talentontwikkeling die onze prachtige provincie rijk is.

Onze missie is de realisatie van een structurele talentontwikkelingsketen met samenhangende activiteiten en doorstroommogelijkheden, waarin popmuzikanten van alle niveaus zich kunnen doorontwikkelen. We ondersteunen muzikanten van alle achtergronden en leeftijden bij de ontwikkeling van hun muzikale carrière. We zorgen ervoor dat ze kunnen groeien en in alle regio's van de provincie kunnen optreden.

Onze visie is dat een brede basis en gevarieerde infrastructuur met doorstroommogelijkheden de sleutel zijn tot een gezonde en toekomstbestendige sector. Door te investeren in de onderkant van de keten én te zorgen voor doorstroming, ontstaat een optimaal functionerend systeem vol kansen voor iedereen.

Investeren in de onderkant van de keten is essentieel om aan de top de kunnen oogsten.

2. Ambities, kernfuncties en prestaties

De Popunie geeft op vraaggerichte wijze organisatorische, programmatische, financiële en promotionele ondersteuning aan makers en organisatoren in de gemeenten. We bieden stichtingen, verenigingen, podia, festivals, muzikanten en vrijwilligers raad en daad op het vlak van productie, contracten, fundraising, vergunningen, programmering, promotie en marketing. Op deze manier ontwikkelen we de deskundigheid van professionals en vrijwilligers en wordt tevens het optreedklimaat in de provincie verbeterd. We bevorderen de participatie, toegankelijkheid en inclusiviteit van evenementen met popmuziek. Tevens verbinden we de veelzijdige infrastructuur in Zuid-Holland door het stimuleren van onderlinge uitwisseling en samenwerking.

Voor het ontwikkelen van talenten is een levendig live-circuit waar muzikanten kunnen optreden en professioneel begeleid worden van doorslaggevend belang. Live optredens met publiek zijn de essentie van popmuziek en super belangrijk, omdat optredens de voornaamste leerervaring zijn voor ontluikend talent en zorgdragen voor het contact tussen makers en publiek. Podia en festivals zijn hierin voornamelijk faciliterend. Belangrijkste drivers zijn talentconcurseren en lokale en provinciale poporganisaties die deze organiseren en faciliteren. Duurzame ondersteuning van dergelijke essentiële schakels voor talentontwikkeling is cruciaal.

We bieden makers, organisatoren, gemeenten en lokale instellingen ondersteuning bij de uitvoering van hun taken en de realisatie van hun ambities op het gebied van cultuurparticipatie en cultuureducatie in de vorm van drie **kernfuncties**:

Kernfunctie 1: Participatie & Talentontwikkeling

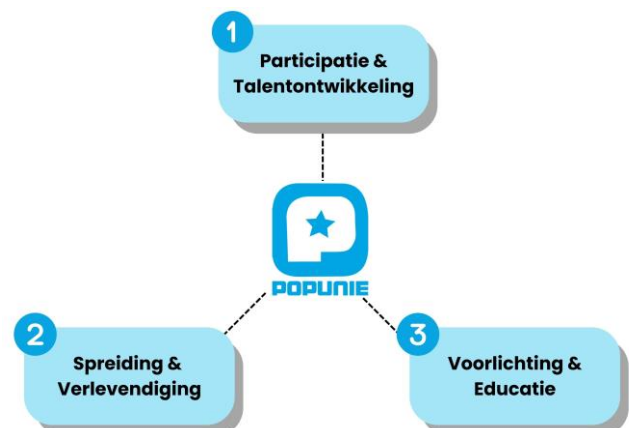
Samen muziek maken, optreden in de buurt, projecten organiseren en persoonlijke groei zijn de pijlers onder participatie en talentontwikkeling. Een positieve eerste kennismaking met popmuziek legt de basis voor levenslange participatie. Juist pril en onbekend talent, moet de mogelijkheid hebben om op te treden en zich te ontwikkelen. Het begeleiden en ontwikkelen van talent is een taak die niet voor commercieel opererende partijen is weggelegd. De 'markt' stapt pas in bij bewezen commerciële potentie. Dit laatste komt vernieuwing, inclusiviteit, participatie, duurzame groei, diversiteit en spreiding niet ten goede. Het is juist van groot belang dat jongeren in alle regio's de kans krijgen kennis te maken met muziek. De Popunie biedt de nieuwe generatie vanaf 13 jaar de kans hun eerste stappen op het podium te zetten met het project *Kunstbende Zuid-Holland*. Met *Music Support Zuid-Holland* helpen we bij de totstandkoming van kleinschalige evenementen met beginnend talent.

Kernfunctie 2: Spreiding & Verlevendiging

Popmuziek is van grote waarde voor de samenhang en verbondenheid in de maatschappij. Het laagdrempelige karakter van popmuziek als cultuurbeoefening, wordt weerspiegeld in de relatief eenvoudige beschikbaarheid van instrumenten, Spotify en festivals en optredens in de regio waar betaalbare optredens van lokale muzikanten plaatsvinden. Dit stimuleert de Popunie met *Music Support ZH*, waardoor veelal beginnende muzikanten verspreid over de provincie kunnen optreden en het publiek in elke regio laagdrempelig optredens kan bezoeken.

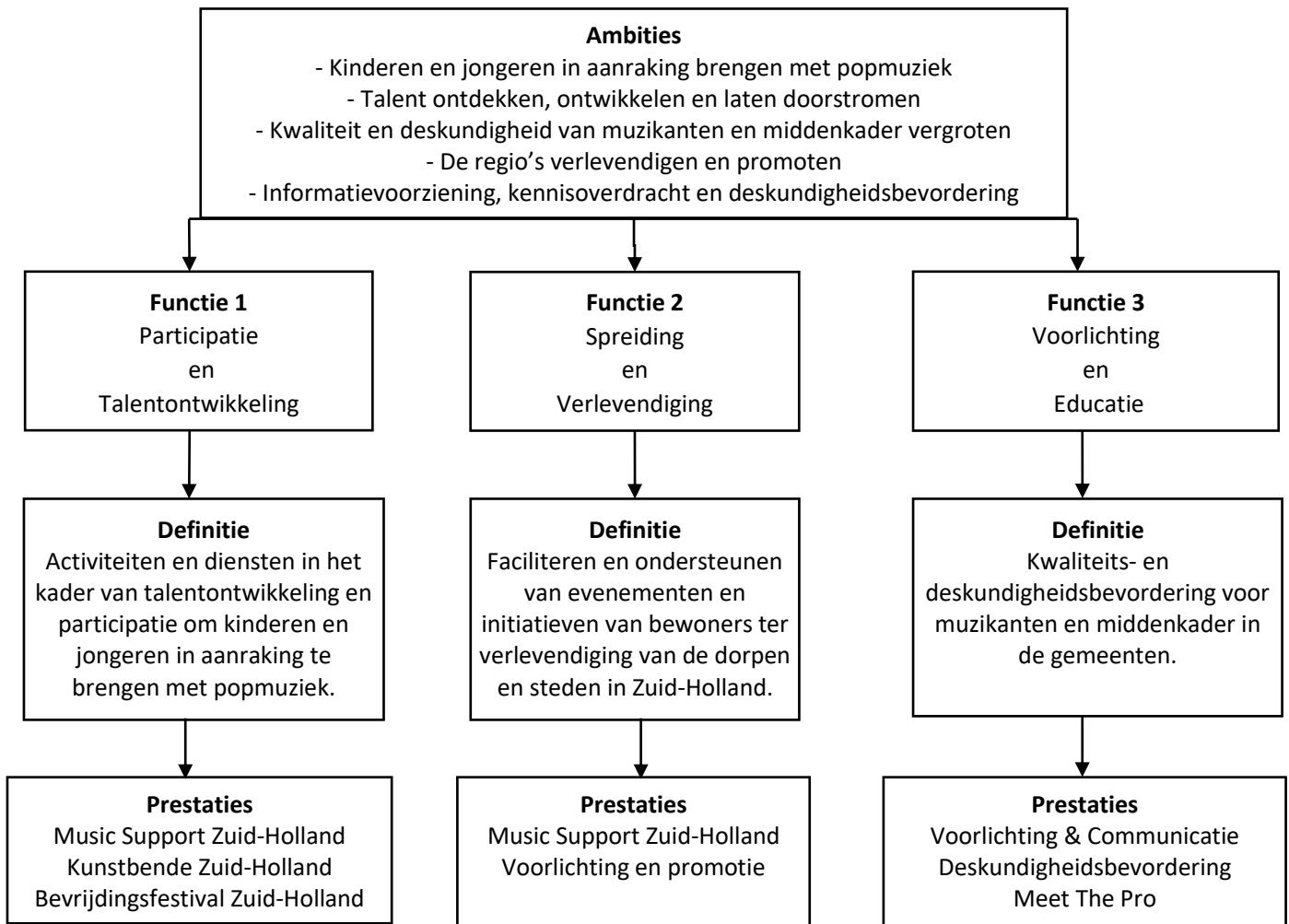
Kernfunctie 3: Voorlichting & Educatie

De Popunie is het kenniscentrum met actuele informatie en veel ervaring. Vanuit onze intermediaire positie informeren en faciliteren we de popsector en verbinden de duizenden popmuzikanten, podia, festivals en het publiek met elkaar. We delen onze kennis via digitale kanalen, masterclasses en persoonlijke coaching. We informeren over het regelen van optredens, het opnemen en uitbrengen van muziek en het beheren van de zakelijke aspecten. We organiseren *Meet The Pro* sessies waarin onderwerpen worden uitgediept zoals contracten, management, boekingen, marketing en financiering. Dit helpt muzikanten professionele vervolgstappen te zetten en stimuleert hun ondernemerschap. Zowel online als offline delen we informatie en kennis en fungeren we als klankbord.



Schematisch

Schematisch kan het Popunie model voor de provincie Zuid-Holland als volgt weergegeven worden. Onze ambities, functies en prestaties zijn inhoudelijk op elkaar afgestemd. Bij elke functie is sprake van een clustering van prestaties. Deze dragen ook bij aan het vervullen van ambities bij andere functies.



Het ondersteuningsaanbod van de Popunie in de provincie Zuid-Holland is breed en divers. We zijn tweedelijns en faciliteren zoveel mogelijk initiatieven op het terrein van participatie en talentontwikkeling in de provincie. Onze werkwijze heeft als uitgangspunt het realiseren van coproducties met talrijke partners en individuen in de provincie. Zo kunnen we optimale informatieoverdracht en kennisuitwisseling realiseren. Het totaalpakket aan prestaties is van betekenis voor de ontwikkeling van een gezond popklimaat in onze provincie, waarin talent wordt ontdekt en ontwikkeld.

De Popunie is met haar activiteiten de verbindende schakel tussen jongeren, de diverse lokale en regionale aanbieders en organisatoren van workshops, open podia, festivals, etc. Doordat we actief en concreet met zoveel lokale partners samenwerken, functioneren we als brug tussen jongeren en het aanbod van culturele instellingen en organisaties. Met name dankzij *Music Support Zuid-Holland* en *Kunstbende Zuid-Holland* komen jongeren veelal 'voor het eerst over de vloer bij de lokale partners' en dat is erg waardevol voor het opbouwen van duurzame samenwerkingsrelaties tussen zowel de jongeren/deelnemers als de lokale instellingen.

3. Activiteiten

3.1 Music Support Zuid-Holland

Music Support Zuid-Holland is het samenwerkingsverband tussen de Popunie, de provincie Zuid-Holland en Fonds 1818, waarbij geïnvesteerd wordt in participatie, talentontwikkeling en de optreedinfrastructuur in Zuid-Holland. We creëren gezamenlijk een basis van waaruit talent tot ontwikkeling kan komen en leveren een belangrijke bijdrage aan een vitale en bruisende provincie, waarin iedereen aan bod komt. Sinds 2012 hebben we hiervoor het Music Support programma voor Zuid-Holland ontwikkeld. Music Support vervult een cruciale rol in de ondersteuning van optredens van lokaal talent. En in de verlevendiging van regio's, steden, dorpen en wijken met toegankelijke culturele evenementen en optredens voor buurtbewoners. Livemuziek van lokaal talent is een goede manier om de regio te verlevendigen en op lokaal niveau meer betrokkenheid en verbindingen tussen muzikanten onderling en het publiek te realiseren.



Music Support Zuid-Holland vormt het fundament onder de participatie en talentontwikkeling van muzikanten in Zuid-Holland. Muzikanten zetten hun eerste stappen in de eigen wijk. Hier wordt de basis gelegd en moeten de mogelijkheden aanwezig zijn om meters te maken en ervaring op te doen. Essentieel hiervoor zijn geschikte plekken om elkaar te ontmoeten, te oefenen en op te treden. Deze infrastructuur optimaliseren vergt structurele aandacht. Music Support zorgt ervoor dat veelal beginnende muzikanten in de gehele provincie kunnen optreden en dat het publiek op laagdrempelige wijze overal optredens kan bezoeken. Music Support is zeer actueel en belangrijk omdat het aantal podia en festivals waar lokaal talent kan optreden afneemt, terwijl het verzorgen van liveoptredens voor de ontwikkeling van talent juist cruciaal is.

Music Support Zuid-Holland is bestemd voor podia, festivals, muzikanten en evenementen die een project organiseren waarop tenminste drie lokale of regionale muziekacts optreden. Met name kleinschalige en laagdrempelige evenementen, vaak wijk- of regio gebonden, voor wie de ondersteuning vanuit Music Support daadwerkelijk impact heeft en het verschil maakt. Soms zelfs tussen het wel of niet doorgaan van het evenement. Veelal evenementen die volledig door vrijwilligers en buurtbewoners georganiseerd worden en waar vooral publiek uit het dorp en nabije omgeving van komt genieten. De optredende muzikanten komen uit de regio en zijn beginnend, er worden geen professionals ondersteund. Veelal zijn het talentvolle, ambitieuze artiesten die eigen werk maken, van producer tot metalband en van singer-songwriter tot hiphopcollectief, die met een financiële en inhoudelijke impuls de volgende stap in hun carrièreontwikkeling kunnen zetten.



We streven er naar met *Music Support Zuid-Holland* toegankelijk te zijn voor iedereen, door een administratief eenvoudige aanvraagprocedure en snelle besluitvorming. Ook goede promotie en contacten in de regio's dragen hier aan bij. We willen zowel een mate van continuïteit verschaffen voor reguliere projecten alsmede flexibel in kunnen spelen om nieuwe, spontane ideeën en initiatieven te helpen realiseren. We vellen geen artistiek oordeel en kijken vooral naar de impact van het evenement op de omgeving, de regionale spreiding, spreiding over muziekgenres en het belang voor de muzikanten en publiek. Doordat er veel aanvragen bij de Popunie binnenkomen, bouwen we in één vloeiende beweging een uitgebreide Zuid-Hollandse database op van locaties, evenementen en muzikanten. Vanuit dit centrale overzicht kunnen we makers en organisatoren van actuele raad en daad voorzien en zorgen we voor promotie, afstemming en professionalisering.

Hoe werkt het

Music Support Zuid-Holland is een interactief programma dat bestaat uit vier onderdelen die de popinfrastructuur versterken. Hierdoor worden meer liveoptredens van talenten bewerkstelligd en tevens de kwaliteit van evenementen en optredens bevorderd. De vier onderdelen zijn:

- *Financiële matching*

Het eerste onderdeel betreft financiële matchingsbijdragen voor de programmering van regionale acts op de kleinere en middelgrote podia en festivals in de provincie. Organisatoren, podia, festivals en muzikanten kunnen aanvragen tot ondersteuning indienen, wanneer zij een evenement/festival organiseren met ruime aandacht voor Zuid-Hollandse muzikanten. Vanuit Music Support wordt op dit moment maximaal € 1.500,- per evenement bijgedragen, onder diverse voorwaarden waaronder dat ook de gemeente waar het evenement plaatsvindt financieel bijdraagt. De injectie van de Popunie vormt een extra stimuleringsbijdrage om meer lokaal talent te boeken en tevens om hen te honoreren met een fatsoenlijke vergoeding voor de optredens.

- *Programmatische ondersteuning*

Organisatoren die onvoldoende contacten met muzikanten hebben, kunnen bij ons terecht voor programma-input. In onze unieke database zitten 3.500 acts uit Zuid-Holland, gerubriceerd in acht hoofdstijlen die weer zijn onderverdeeld in ruim 100 substijlen. Vooral locaties die op incidentele basis livemuziek programmeren, hebben moeite om geschikte acts te vinden en doen een beroep op onze talentenpool. Maar ook spraakmakende podia en festivals, wiens prioriteit niet perse ligt bij regionale artiesten, kennen de weg naar onze talentenpool.

- *Organisatorische ondersteuning*

Organisatoren doen een beroep op onze kennis en expertise. We staan muzikanten en organisatoren met raad en daad bij op het vlak van de voorbereiding en uitvoering van de evenementen. Denk aan zaken als vergunningen, het vinden van goede securitybedrijven en stagemanagers, welke criteria te hanteren bij de jurering van bandwedstrijden, zelf zitting te nemen in de jury bij wedstrijden, welke modelovereenkomsten het best voor de uitbetalingen gehanteerd kunnen worden, etc. De Popunie geeft met de in de loop der jaren opgebouwde kennis en ervaring op laagdrempelige en vraaggerichte wijze een kwaliteitsimpuls aan de productie en organisatie van de vele festivals en evenementen. Maar vooral ook aan de muzikanten die bezig zijn met de realisatie van hun eerste EP releaseparty of hun weg proberen te vinden naar de grotere events en venues.

Als er een tekort is aan speelplekken stukt de ontwikkeling van talent en droogt de kweekvijver op. Zonder breedtesport geen topsport!

- *Promotionele ondersteuning*

Evenementen die gebruik maken van Music Support worden via onze website, socials en spotifyplaylist gepromoot. Tevens hebben we een web-agenda waarin de optredens overzichtelijk te vinden zijn, zodat publiek de weg naar de optredens eenvoudig kan vinden.

Music Support realiseert op deze manier een structureel en levendig muziekcircuit voor de onderkant en het middensegment van de markt, dat fungeert als voedingsbodem en springplank voor de talentontwikkeling van de muzikanten in Zuid-Holland.

Effecten

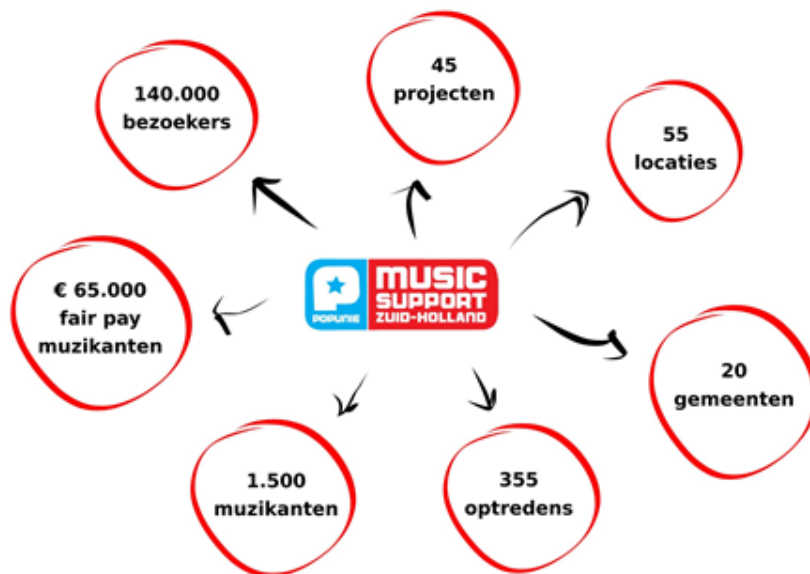
Music Support Zuid-Holland bevat een aantal essentiële elementen:

- Talentontwikkeling wordt actief gestimuleerd, omdat liveoptredens vooral voor beginnende muzikanten de beste leerervaring zijn
- De doorstroming van talent wordt provincie breed actief bevorderd binnen de keten van optredens in muziekcafés en kleine pop-uplocaties naar gerenommeerde festivals en podia
- Er wordt een constant en divers aanbod van livemuziek gerealiseerd, verspreid over de hele provincie, waarmee buurten en regio's worden verlevendigd en aantrekkelijker gemaakt voor bewoners en ondernemers
- Beginnende makers en organisatoren, veelal vrijwilligers, krijgen op laagdrempelige wijze de kans om hun plannen en ideeën te realiseren en zich door te ontwikkelen in de culturele sector
- Cofinanciering wordt gestimuleerd omdat onze bijdrage en betrokkenheid het effect heeft van een keurmerk en we organisatoren en makers helpen bij fundraising en crowdfunding
- Er wordt een impuls gegeven aan de fair practice code omdat de bijdrage vanuit Music Support rechtstreeks ten goede moet komen aan de gages van de deelnemende muzikanten en er een minimale gagenorm per muzikant wordt gehanteerd.

Kengetallen en Impact

Jaarlijks participeren er in *Music Support Zuid-Holland* een 45-tal projecten verspreid over 55 locaties in een twintigtal gemeenten. De projecten worden ondersteund op organisatorisch, financieel, programmatisch en promotioneel vlak. Bij deze projecten worden ruim 350 optredens van lokaal en regionaal talent gerealiseerd, waardoor circa 1.500 lokale muzikanten in staat worden gesteld live op de podia te spelen. Zodoende kunnen zij zichzelf ontwikkelen en presenteren aan het publiek. Tevens zorgt het *Music Support Zuid-Holland* programma ervoor, dat de muzikanten eerlijk gehonoreerd worden volgens het fair pay model. De projecten trekken rond de 140.000 duizend bezoekers.

Cijfers Music Support Zuid-Holland 2023



Naast deze meetbare kwantitatieve gegevens heeft Music Support op tal van andere terreinen veel impact. Zo worden er (nieuwe) samenwerkingsverbanden en crossovers gerealiseerd, krijgen organisatoren en makers de kans hun dromen en ideeën te verwezenlijken, wordt nieuw publiek getrokken en wordt de kwaliteit en diversiteit van de popinfrastructuur bevorderd.

Uitbreidingsambities

De komende jaren willen we de effectiviteit van *Music Support Zuid-Holland* intensiveren. Hier zijn een aantal belangrijke redenen voor:

- We willen meer jongeren stimuleren om popmuziek te gaan maken in alle regio's van de provincie, door de ondersteuning van kleinschalige projecten (veelal door hen zelf georganiseerd) die anders niet uitgevoerd zouden kunnen worden. Dit vergroot de kans op instroom van potentieel talent (zowel organisatorisch als muzikaal) dat anders onontdekt zou blijven.
- We willen betere spreiding realiseren en meer grassroots en nieuwe muziekstijlen supporten. Zo bevorderen we inclusiviteit en worden nieuwe deelnemers- en publieksgroepen bereikt. Hierbij gaan we actief samenwerken met initiatiefrijke bewoners, om samen met deze lokale aanjagers meer initiatieven te ontwikkelen in regio's die achterblijven. Zo wordt zowel de spreiding van muziekstijlen als de spreiding over de regio's bevorderd.
- Het optreedcircuit staat onder druk. Door de opeenstapeling van crisissituaties (corona, oorlogen, inflatie, bezuinigingen) is het voor podia, festivals en muzikanten steeds moeilijker om financieel rendabel te zijn. Het eerste waar op bezuinigd wordt zijn de optredens voor lokaal talent, terwijl het verzorgen van liveoptredens voor de ontwikkeling van talent juist cruciaal is.
- We willen muzikanten eerlijker gaan honoreren, omdat hier nog een grote inhaalslag te behalen is. Om te voldoen aan fair pay willen we de bijdrage vanaf 2025 verhogen naar maximaal € 2.000 per project en de gagenorm verhogen naar minimaal € 100,- per muzikant.
- We willen *Music Support Zuid-Holland* uitbreiden en meer laagdrempelige projecten met livemuziek in de regio's ondersteunen en zo het publiek een eerste kennismaking bieden met nieuw lokaal talent. Tevens willen we uitbreiden met een makersprogramma om artiesten rechtstreeks te ondersteunen in het realiseren van hun ondernemende ideeën. Denk aan digitale projecten, videoproducties en bijzondere albumreleases.
- Music Support draagt niet alleen bij aan de ontwikkeling van individuele artiesten, maar ook aan de bloei van de gehele muzikscene in onze regio. We streven ernaar om een ecosysteem te creëren waarin muzikanten zich kunnen ontwikkelen en waarin projecten de kans krijgen om te groeien. Met uitbreiding van de ondersteuning van meer optredens en maakprocessen, kunnen we een lange termijneffect realiseren en investeren we in de toekomst van onze muzikanten, hun artistieke ontwikkeling en de diversiteit van muziek die onze provincie te bieden heeft.

Optreden is de doorslaggevende factor in het ontwikkelproces van muzikanten. Eén liveoptreden is leerzamer dan tien oefensessies.

Uiteindelijk moet dit resulteren in:

- Meer deelname: doorlopende instroom nieuw talent uit alle regio's van de provincie
- Meer kwaliteit: ontwikkeling en doorstroming tot zo hoog mogelijk kwaliteitsniveau van talent
- Meer diversiteit: zo veel mogelijk stijldiversiteit binnen de Zuid-Hollandse popmuziek
- Meer continuïteit: een stabiel optreedcircuit van podia en festivals
- Fair Pay: eerlijkere en betere honorering artiesten

Bij ons *Music Support Zuid-Holland* programma is sprake van cofinanciering door alle participerende gemeentes, Fonds 1818 en tal van sponsors. De gemeenten dragen zelf direct en indirect bij aan alle kleine en middelgrote evenementen en reguliere optredens. Veelal regionale initiatieven met provinciale dekking van Dordrecht tot Leiden en van Goudriaan tot Brielle. Het *Music Support Zuid-Holland* programma is erg succesvol. Dit blijkt onder andere uit het feit dat het als voorbeeld heeft gediend en navolging heeft gekregen in diverse andere provincies in Nederland, zoals Gelderland en Overijssel, waar sinds een aantal jaren ook een Music Support programma operationeel is en waarin de provinciale Cultuurfondsen investeren.

3.2 Kunstbende Zuid-Holland

Doel: jongeren van 13-19 jaar op het voortgezet onderwijs stimuleren en begeleiden bij hun eerste stappen op het vlak van cultuurbeoefening.

Aantal categorieën: 8

Actieve participatie jongeren in voortraject, schoolverband, selectierondes en voorronde: 700

Spreiding deelnemende jongeren: 20-25 gemeenten in Zuid-Holland

Actieve participatie jongeren: 8 acts Landelijke Finale

Workshops en masterclasses: 15 voor 100 jongeren

Fysieke Bezoekers: 500

Online Bezoekers: 6.000 (kijkers livefragmenten Facebook/Instagram plus aftermovies)



Met *Kunstbende Zuid-Holland* sluit de Popunie aan bij het landelijke programma *Kunstbende* dat in elke provincie plaatsvindt. Wij nemen de Zuid-Hollandse editie voor onze rekening. *Kunstbende* brengt jongeren tussen de 13-19 jaar uit 20-25 verschillende Zuid-Hollandse gemeenten bij elkaar in een talentontwikkelingstraject met als doel talent te ontdekken, stimuleren en ontwikkelen. Met het uitgebreide netwerk in kunstdisciplines en regio's biedt *Kunstbende* educatieve en promotionele trajecten, zodat het talent van de toekomst zich optimaal kan ontwikkelen.

Vele honderden jongeren in onze provincie doen jaarlijks mee in acht categorieën: Muziek, DJ, Fashion, Dans, Taal, Theater, Film en Expo. *Kunstbende* is laagdrempelig en biedt jongeren de mogelijkheid zich in een professionele ambiance te presenteren en ontwikkelen. Omdat het meestal de eerste maal op het podium is en er sprake is van langdurige persoonlijke coaching, speelt *Kunstbende* een belangrijke stimulerende rol in persoonlijke ontwikkeling en zelfvertrouwen van deze kwetsbare leeftijdsgroep. Door ze met elkaar te laten samenwerken en elkaar te inspireren, krijgen de kids meer zelfkennis en zelfvertrouwen en kunnen ze hun creatieve talenten ontdekken en ontwikkelen.

Kunstbende is voor veel jongeren de eerste kennismaking met hun eigen talent. Door tal van ervaren coaches wordt dit prille talent de basisbeginselen bijgebracht en gestimuleerd in hun culturele verkenningstocht. In 2025 neemt de Popunie voor de dertiende maal de productie van *Kunstbende Zuid-Holland* voor haar rekening. Het landelijk bureau is erg te spreken over de wijze waarop wij de *Kunstbende* organiseren en hanteert onze werkwijze als voorbeeld voor andere provincies. Er is sprake van cofinanciering door de gemeente Rotterdam, gemeente Den Haag, het Rijk, de provincie Zuid-Holland en diverse fondsen en sponsors.

Kunstbende zet zich actief in voor diversiteit en inclusie en streeft ernaar een open en veilige plek te zijn voor iedere jongere, ongeacht zijn/haar/hun achtergrond. Diversiteit kent bij de *Kunstbende* vier pijlers:

1. Diversiteit in geografische spreiding:

in 2024 hadden we deelnemers uit ruim 20 gemeenten in Zuid-Holland. We zijn hier tevreden over, temeer daar de deelnemersaantallen redelijk goed verspreid zijn over de provincie. In het midden en noorden van de provincie zien we wat meer 'witte vlekken', hier gaan we nieuwe partners proberen te vinden die de jongeren kunnen motiveren mee te doen.



2. Diversiteit in leeftijd:

Kunstbende is specifiek gericht op jongeren van 13 tot 19 jaar. De gemiddelde leeftijd ligt duidelijk boven de 16 jaar, wat ook heel verklaarbaar is omdat jongeren dan al veel beter keuzes hebben gemaakt over de (culturele) richting die zij willen inslaan en daardoor meer durf hebben om op het podium te verschijnen. We blijven ons actief inzetten op de categorie 13-15 jaar en pogen deze door middel van take overs in brugklassen te werven.

3. Diversiteit in geslacht en culturele achtergronden:

Bij *Kunstbende* bestaat meer dan de helft van de deelnemende acts uit meisjes. De culturele diversiteit bij de *Kunstbende* deelnemers is goed.

4. Diversiteit in opleidingsniveau:

Deelnemers hebben de mogelijkheid om in hun profiel aan te geven welke opleiding zij op dat moment volgen. Dit levert best een uitgebalanceerd beeld op. Sinds kort worden er voornamelijk VMBO-scholen bezocht tijdens de scholentour, dus het is interessant om te volgen wat dit de komende jaren met deze cijfers zal doen.

Er is bij *Kunstbende* een grote diversiteit aan deelnemers: hoog -en laagopgeleid, jongens en meisjes van verschillende sociale achtergronden en alle subculturen. Als actief beleid vragen we ons doorlopend af en toetsen we of de programma's die we opzetten, de partners die we zoeken, de professionals die we inzetten en de keuzes die we maken ook werkelijk aansluiten op een diverse en veelkleurige maatschappij. Een maatschappij waar jongeren van allerlei afkomst, genderidentiteit, sociale status, opleidingsniveau en leeftijd gezamenlijk kunnen participeren in en genieten van hun artistieke passie.

Schematische weergave *Kunstbende* 2025



3.3 Provinciaal Bevrijdingsfestival Zuid-Holland

Doel: programma-input leveren voor podium met lokaal talent op dit belangrijke festival in de provincie. De Popunie heeft jarenlang bestuurlijke ondersteuning geleverd en verzorgt sinds 2013 de talentontwikkeling door programma-input te leveren voor de Sena Talent Stage.

Deelnemende bands/acts: 10

Deelnemende muzikanten: 35

Bezoekers: 30.000

3.4 Voorlichting, communicatie & website

Doel: informeren van muzikanten, middenkader, podia, festivals, gemeenten en publiek, zodat zij op de hoogte zijn van actuele ontwikkelingen die van belang zijn voor hun functioneren.

Website en social media: dagelijks nieuwsberichten, actuele info, recensies, achtergrondartikelen

Facebook volgers: 7.200

X volgers: 4.000

Instagram volgers: 4.400

Nieuwsbrief abonnees: 2.500

TikTok: gestart september 2023

3.5 Kennis- en Informatiecentrum / kwaliteits- en deskundigheidsbevordering

Doel: kwaliteitsimpuls door raad en daad op het vlak van productie, contracten, vergunningen, bandboekingen, fundraising, promotie en marketing.

Dagelijkse adviezen (telefonisch, mail, messenger, chat, gesprekken): 25

Muziekdatabase: ruim 3.500 bands/acts in het bestand

Ondersteuning middenkader en stimulering cultureel ondernemerschap: 250 gecoachte muzikanten en organisatoren.

De Popunie is het kenniscentrum met actuele informatie en veel ervaring. We delen kennis via digitale kanalen, masterclasses en persoonlijke coaching. We informeren over het regelen van optredens, het opnemen en uitbrengen van muziek en het beheren van de zakelijke aspecten. Zowel online als offline delen we informatie en kennis en fungeren we als klankbord. Muzikanten komen op onze radar vanaf een jaar of 13 als ze enig basisniveau hebben en meestal definitief besloten hebben door te gaan in de muziek. Dan zijn ze klaar voor de eerste serieuze stappen en kunnen ze instappen en doorstromen in de projecten. We begeleiden ze daarin op artistiek, promotioneel, organisatorisch en zakelijk vlak naar het niveau waarop podia en festivals ze in hun reguliere programmering gaan opnemen.

3.6 Meet The Pro

Doel: kwaliteitsimpuls door raad en daad op het vlak van productie, contracten, vergunningen, bandboekingen, fundraising, promotie en marketing.

Individueel en in groepsverband begeleiden, coachen en beoordelen van talentvolle muzikanten, studenten en organisatoren.

Meet The Pro sessies: 5 (Pop en Poen, Boeking, Auteursrecht, Verdienmodellen, etc.)

Deelnemers: 250

Kennis en ondernemerschap kun je niet vroeg genoeg ontwikkelen. Naast een onmisbare dosis talent en doorzettingsvermogen, vergroten vooral kennis en cultureel ondernemerschap de slagingskansen in de popsector. De Popunie hecht hier veel waarde aan en speelt hier op in met het project *Meet The Pro*. Onder het motto 'laat je iets wijsmaken' organiseren we jaarlijks vijf interactieve bijeenkomsten, waarbij professionals dieper ingaan op zaken als e-marketing, management, boekingen, contracten en verdienmodellen. Dit helpt muzikanten professionele vervolgstappen te zetten en stimuleert hun ondernemerschap.

4. Organisatie

De Popunie hanteert een klein, dynamisch organisatiemodel met weinig lagen of functiescheidingen en een hoge mate van transparantie, pragmatisme en efficiency. Snelle besluitvorming en daadkracht staan voorop, waardoor flexibel kan worden ingespeeld op veranderingen. Er wordt weinig en effectief vergaderd. Bestuur, directie en management kennen een grote mate van continuïteit. Bedrijfsvoering en bedrijfscultuur kenmerken zich door enthousiasme, betrouwbaarheid en collegialiteit. Het ziekteverzuim is minimaal. Bij het vervullen van vacatures wordt vooral gelet op aansluiting van de competenties bij de kerntaken en bedrijfscultuur. De organisatie is klein, 4,2 fte en bestaat uit een directeur, een projectmanager, twee projectleiders en diverse stagiaires en vrijwilligers. Jaarlijks bieden we plek aan enkele Universitaire, MBO en/of HBO stagiaires, die na hun opleiding vaak doorstromen naar een betaald dienstverband bij ons of in de sector.

4.1 Fair Practice Code

Fair practice en fair pay zijn essentieel voor de duurzame ontwikkeling van de sector. Binnen de popmuziek is normering complex omdat de overgang tussen amateur en professional vaak niet duidelijk is. Bovendien is er naast het circuit van participatie en talentontwikkeling een commercieel circuit waar de markt de prijs bepaalt. Juist daarom is het voor de Popunie zaak voorop te blijven lopen bij het agenderen en implementeren van eerlijke honorering in de popsector en te ondersteunen bij vraagstukken die dit met zich meebrengt.

Personeel en zzp-ers

De Popunie hanteert zoveel mogelijk de principes van de Fair Practice Code, zowel voor personeel als voor artiesten. We dragen zorg voor eerlijke beloning en hanteren de CAO Welzijn voor ons personeel. Ons kernteam bestaat uit vier vaste contracten, één tijdelijke kracht, twee stagiairs en één vrijwilliger (4,2 fte). Voor zzp-ers hanteren we de richtlijnen van fair practice.

Muzikanten in de leer- en optreedfase

Bij de programmering van muzikanten hanteren we een trapsgewijze opbouw en passen we de fair pay gefaseerd toe. Bij ons project in de leerfase (*Kunstbende*), met optredens van 10 minuten en coaching als hoofdactiviteit, is geen sprake van gages. In de basis- en het middensegment hebben we *Music Support Rotterdam en Zuid-Holland* dat via een 150-tal partners verloopt en waarmee jaarlijks 125 projecten, 1.500 optredens van 3.000 muzikanten gefaciliteerd worden. Hier passen we het criterium toe dat onze bijdrage rechtstreeks aan de muzikanten ten goede moet komen, aan de hand van de verplichte gagenorm van € 75,- per muzikant per optreden. Vanaf 2025 willen we de minimale gagenorm verhogen naar € 100,- per muzikant.

Muzikanten in de top van de keten

Bij onze eigen producties in de top van de keten passen we de door Sena nationaal vastgestelde gagenorm van momenteel € 320,- per muzikant toe. Hiertoe hebben we een financieringsovereenkomst met Sena gesloten, waarbij zij onze projecten sponsoren om de gages van de muzikanten te betalen. In totaal gaat dit jaarlijks om een bedrag van € 40.000,- waarmee 135 regionale muzikanten volgens de gagenorm worden uitbetaald en prijzengeld ontvangen. Tevens zijn we via POPnl betrokken bij het landelijk overleg over de Fair Practice Code in de popmuziek. Met ons belonings- en opleidingsbeleid streven we ernaar bij te dragen aan een betere arbeidsmarktpositie voor makers en werkenden in de popsector. Het model dat de Popunie toepast voor optredende muzikanten, heeft mede als voorbeeld gediend voor de ontwikkeling van landelijke honorarium-richtlijnen vanuit Platform ACCT en wordt overgenomen als uitgangspunt in andere steden en provincies.

Ontwikkeling fair pay vanaf 2020 en onze ambities vanaf 2025

Mede dankzij de extra middelen van de gemeente Rotterdam heeft de Popunie de laatste jaren grote stappen kunnen zetten voor makers, eigen personeel en zzp-ers. Iedereen wordt eerlijker gehonoreerd. De komende periode gaan we vervolgstappen zetten, door de gagenorm bij *Music Support* te verhogen naar € 100,- per muzikant. Tevens stimuleren we de gehele popsector om fair pay uit te gaan betalen, door alleen nog initiatieven te ondersteunen waar deze gagenorm ook toegepast wordt.

4.2 Governance Code Cultuur

Popunie hanteert de Governance Code Cultuur en leeft de principes ervan na. Het is een instrument voor goed bestuur en toezicht en omvat het gehele besturingsproces: beleid, uitvoering, toezicht en verantwoording. We hanteren een huishoudelijk reglement genaamd 'Opstelling en Speelwijze Popunie', waarin alle governance zaken zijn vastgelegd. Het bestuur komt gemiddeld vier keer per jaar bijeen en bewaakt de hoofdlijnen van het beleid, bepaalt samen met de directie de koers en neemt besluiten van algemene, beleidsmatige en financiële aard. Er wordt een rooster van aftreden gehanteerd, waarin de maximale zittingstermijn en het maximale aantal herbenoemingen van bestuursleden zijn vastgelegd. Voor de bemiddeling van nieuw personeel en nieuwe bestuurders maken we gebruik van ons netwerk en zijn er profielschetsen. De bestuursleden hebben een functie elders en zijn daarnaast onbezoldigd bestuurslid bij de Popunie.

Samenwerking

Samenwerking is één van onze pijlers. Dat is ook eigen aan onze intermediaire positie. Samen met talloze partners realiseren we onze projecten en helpen we ideeën van anderen te verwezenlijken. We doen dit soms grootschalig met nationale partners, maar meestal juist kleinschalig met een broedplaats of community in de wijken en regio's.

Basisvoorziening Cultuurparticipatie

In de provincie Zuid-Holland zijn zes ondersteuningsinstellingen actief die een provinciale rol vervullen op gebied van Erfgoed, Leesbevordering en Cultuurparticipatie: Erfgoedhuis Zuid-Holland, Probiblio en de Basisvoorziening Cultuurparticipatie bestaande uit Kunstgebouw, Jeugdtheaterhuis, Popunie en SEOP. Deze provinciale instellingen zijn gezamenlijk verantwoordelijk voor de ontwikkeling van het culturele klimaat in de provincie. De instellingen hebben elk hun eigen provinciale opdracht. Ze zijn verschillend in omvang, opdracht en discipline en werken samen op basis van complementariteit. Ze zorgen ervoor dat inwoners van Zuid-Holland toegang kunnen hebben tot cultuur en informatie, zich kunnen verbinden met hun omgeving, hun talent kunnen ontplooiën en deel kunnen nemen aan de samenleving. Zo wordt een kwalitatief hoogstaand culturaanbod voor alle bewoners van Zuid-Holland gerealiseerd.

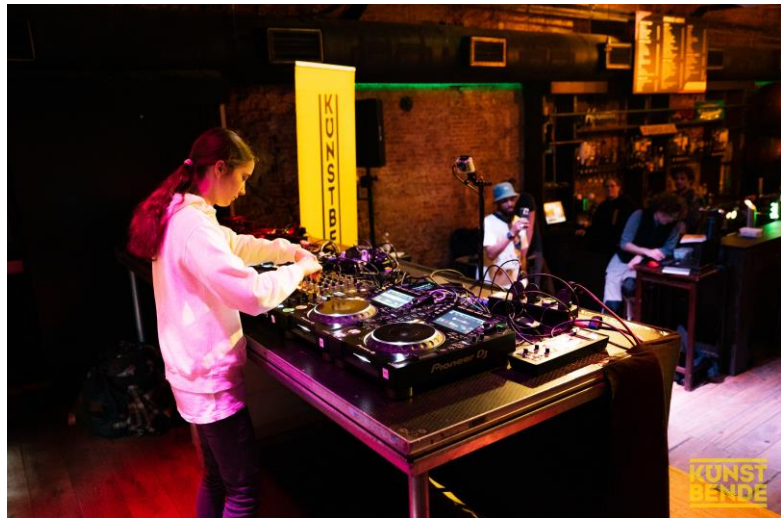
4.3 Code Diversiteit & Inclusie

De Popunie zet zich actief in voor een inclusief Zuid-Holland. Popmuziek moet bereikbaar zijn voor iedereen, ongeacht wie je bent of waar je vandaan komt. En vice versa heeft popmuziek grote aantrekkingskracht op mensen van alle leeftijden, sociale klassen en achtergronden. Het is de culturele uiting die bij uitstek kan bijdragen aan een inclusieve samenleving. Daarmee draagt de Popunie actief bij aan inclusiviteit en leven we de Code Diversiteit & Inclusie na. Als actief beleid zorgen we dat de programma's die we opzetten, de partners die we zoeken, de professionals die we inzetten en de keuzes die we maken ook werkelijk aansluiten op een diverse en veelkleurige maatschappij. Een maatschappij waar mensen van allerlei afkomst, genderidentiteit, sociale status, leeftijd en mentaliteit gezamenlijk kunnen participeren in en genieten van popmuziek.

Onze database is een goede afspiegeling van alle genres die Zuid-Holland rijk is, met relatief veel jongeren en veel culturele diversiteit. Urban en dance zijn met voorsprong de grootste categorieën in onze database en worden bij uitstek beoefend door makers met een veelheid aan culturele achtergronden. Gevarieerd aanbod stimuleert diversiteit onder deelnemers en publiek. Om de diversiteit van het aanbod in de regio's te bevorderen maakt de Popunie starters uit zo veel mogelijk verschillende stijlen wegwijs in het circuit en ondersteunen we hun projecten.

Naast het ondersteunen van anderen ontwikkelen we ook zelf actuele projecten en innoveren onze bestaande projecten voortdurend om aansluiting te houden bij de nieuwe ontwikkelingen. Binnen ons projectenaanbod richten we ons laagdrempelig en specifiek op verschillende stijlen. Bij de *Kunstbende* hanteren we acht categorieën, zodat de kans minimaal is dat er genres uitgesloten zijn en iedereen aan bod komt. Door zelf projecten te organiseren voor specifieke stijlen én projecten van anderen op dit vlak te faciliteren, creëren we de mogelijkheid voor iedereen om mee te doen. Dat is voor ons de definitie van diversiteit en inclusie.

Diversiteit en inclusie gaat niet alleen over jong, nieuw, zwart of wit. Muzikanten worden niet alleen steeds jonger, maar ook steeds ouder. En deze oudere generatie blijft voor de ontspanning met vrienden popmuziek maken. We zien erop toe dat deze groep aan bod komt bij projecten als *Music Support* en met de ondersteuning van oudere genres als blues, country en rock n roll zoals bij Wooden Shoe Rock en Bluesfestivals in Delft en Brielle. Ook wendde we ervaring en kennis van de oudere generatie aan voor de aanstormende talenten via onze *Meet The Pro Masterclasses*, waar doorgewinterde makers en organisatoren hun ervaringen en tips & tricks overdragen op de nieuwe generatie rijzende sterren.



Personeel en organisatie

Misschien wel de grootste uitdaging is om niet alleen de buitenkant van een bedrijf divers te krijgen, maar juist de binnenkant. De Popunie heeft een jong en divers team, ondersteund door ervaren krachten. Onze oudste werknemer is 73, de jongste is 19. De helft van het team is twintiger. Jaarlijks hebben we nieuwe stagiairs van mbo- en hbo-niveau die werkervaring komen opdoen. In die zin is de Popunie ook een echt opleidingsinstituut. Veel mensen hebben bij de Popunie hun eerste stappen gezet als stagiair, zzp-er of in een tijdelijke contractvorm en inmiddels een eigen carrière opgebouwd in de culturele sector. Ze zijn doorgestroomd naar bedrijven als MOJO, TU Delft, Friendly Fire, FunX, Agents After All etc.

In ons team is 60% vrouw en 40% man. Het bestuur bestaat uit vier personen, met een gemiddelde leeftijd van 37 jaar en een gelijke man-vrouw verhouding. Eén bestuurslid is beleidsadviseur Rotterdam Inclusief & Onbeperkt (accessible city) en houdt zich dagelijks bezig met toegankelijkheid voor mensen met een beperking. In het bestuur en team van de Popunie zijn mensen vertegenwoordigd uit alle windstreken.

4.4 Veilige werkomgeving

We creëren een veilig klimaat voor personeel, stagiairs, vrijwilligers, deelnemers en publiek door VOG's te hanteren, toepassing van het 4 ogen principe en toepassing van landelijke protocollen bij projecten met kwetsbare doelgroepen zoals de Kunstbende. Om medewerkers te beschermen tegen emotioneel belastende situaties op het werk zoals agressie, (verbaal) geweld, discriminatie, seksuele intimidatie of pesterijen is een vertrouwenspersoon in het bestuur benoemd in de persoon van onze voorzitter Conchitta Bottse. De Popunie is zich bewust van de huidige maatschappelijke discussies rondom grensoverschrijdend gedrag en andere vormen van misbruik en blijft gespitst op toekomstige regelgeving hierover.

5. Financiering

De Popunie is zowel partner van de provincie Zuid-Holland als van de gemeente Rotterdam. In Zuid-Holland ontvangt de Popunie een jaarlijkse boekjaarsubsidie en wordt samengewerkt met Kunstgebouw, Jeugdtheaterhuis en SEOP in de basisvoorziening cultuurparticipatie. In Rotterdam heeft de Popunie een meerjarige beschikking binnen het vierjaarlijkse Cultuurplan 2021-2024 en 2025-2028. Zelfstandige culturele organisaties die in Rotterdam actief zijn, kunnen onderdeel uitmaken van het Cultuurplan. Het meerjarige karakter is bevorderlijk voor de continuïteit en lucratief voor het maken van duurzame afspraken met partners.

De synergie tussen ons provinciale en Rotterdamse werkkterrein biedt tal van voordelen en is relevanter dan ooit, gezien het groeiende belang van bovenlokale samenwerking tussen stad en regio. Het biedt vele voordelen op het vlak van afstemming, efficiency, kennisdeling, spreiding en doorstroming. Tevens opent dit de weg naar gemeentelijke, provinciale en nationale fondsen als Fonds 1818, het Cultuurfonds en het VSB Fonds. Doordat de projecten zowel op gemeentelijke als op provinciale schaal plaatsvinden, kunnen we hiervoor een mix van fondsen werven. Sommigen met meer focus op gemeenten en anderen met meer focus op de provinciale schaal. Met Sena en Fonds 1818 zijn meerjarige afspraken gemaakt. Bij Fonds 1818 zijn deze specifiek gekoppeld aan onze provinciale projecten *Kunstbende Zuid-Holland* en *Music Support Zuid-Holland*.

De Popunie heeft aansluiting bij het landelijk beleid via het programma Cultuurparticipatie met het project *Kunstbende Zuid-Holland*. Via het landelijk bureau maken we aanspraak op budget vanuit het landelijke programma Cultuurparticipatie en zorgen we ervoor dat een evenredig deel hiervan naar *Kunstbende Zuid-Holland* gaat. Tevens vertegenwoordigen we Zuid-Holland binnen het nationale samenwerkingsverband van provinciale en stedelijke poporganisaties: POPnl.

Er is sprake van een sterk multiplier effect bij de Popunie. Elke festiviteit waarin wij via Music Support Zuid-Holland participeren wordt grotendeels door de desbetreffende gemeenten, fondsen en sponsors bekostigd. Dit gaat op jaarbasis om vele tonnen, die uiteraard niet in onze begroting terugkomen maar rechtstreeks in de evenementen van het middenkader in de provincie geïnvesteerd worden. Tevens helpen we makers en organisaties bij het vinden van additionele financiering via fondsen en crowdfunding.

Ook van groot belang zijn de kortingen en sponsoring die op basis van goodwill, jarenlange partnerships en scherp ondernemerschap worden gesloten met bedrijven en leveranciers. Deze opbrengsten zijn hoog door onze relaties met tal van bedrijven, podia en studio's te verzilveren in kortingen en sponsoring in natura. De deelnemende muzikanten profiteren hiervan omdat juist deze partners ruimhartig bijdragen aan prijzenpakketten, natrajecten en andere voordelen bieden. Deze 'deals' zijn niet gekapitaliseerd in de begroting, omdat het geen feitelijke financiële transacties behelst. Voorbeelden zijn:

- Deelnemende partners/locaties rekenen lage zaalhuur en kosten dankzij de goede relatie, constructieve samenwerking en het belang dat ze hechten aan het partnership.
- Bedrijven leveren tegen gereduceerd tarief apparatuur in ruil voor naamsvermelding.
- Juryleden, workshopdocenten, coaches, etc. hanteren uit betrokkenheid gereduceerde tarieven, omdat ze de Popunie en de projecten een warm hart toedragen.

Dit cultureel ondernemerschap loopt jaarlijks op tot circa € 50.000,- voordeel. Diverse projecten en diensten worden goedkoop of kostenneutraal gerealiseerd, omdat we bestaande projecten faciliteren. Maar ook omdat we dankzij ons uitgebreide netwerk gebruik kunnen maken van reeds ontwikkelde infrastructuur en concepten. En omdat ontwikkelkosten reeds in achterliggende jaren verwerkt zijn. Tevens werken we met een scala aan gemotiveerde vrijwilligers, vaak ex-Popunie medewerkers en stagiaires.

Werkbegroting Popunie 2025

Kosten	
Organisatie	31.000
Huisvesting	39.000
Kennis en Informatiecentrum	25.000
Staf, vrijwilligers en stagiairs	240.000
Prestaties & Activiteiten	<u>600.000</u>
Totale Kosten	935.000

Baten	
Provincie Zuid-Holland Boekjaarsubsidie	185.444
Gemeente Rotterdam Cultuurplan ¹	563.100
Fondsen en gemeenten	130.000
Recette, sponsors, opdrachtgevers	<u>56.456</u>
Totale Baten	935.000²

Boekjaarsubsidie PZH 2025

Kosten	
Organisatie	15.000
Huisvesting	12.000
Staf, vrijwilligers en stagiairs	68.444
Voorlichting, communicatie, website	10.000
Kennis en Informatiecentrum	15.000
Music Support Zuid-Holland	55.000
Kunstbende Zuid-Holland	10.000
Totale boekjaarsubsidie PZH 2025	185.444

¹ Vanaf 2013 is de Popunie opgenomen in het vierjarige Cultuurplan van de gemeente Rotterdam. Aanvraag voor 2025-2028 is positief beoordeeld en vastgesteld door het Rotterdamse college.

² In dit stadium is de fundraising voor 2025 nog in volle gang dus de bedragen zijn nog enigszins indicatief. De ervaring leert dat de daadwerkelijke cijfers tegen die tijd in lijn liggen met de huidige werkbegroting.