

## **Inhoudelijke Verslaglegging 2018**

De Popunie heeft in 2012-2013 een geslaagde transitie volbracht van een primair provinciaal gefinancierde popkoepel naar een op gemeenten georiënteerde organisatie. Onze beleidsplannen 2013-2016 en 2017-2020 zijn bijna volledig gehonoreerd, waardoor we sinds 2013 zijn opgenomen in het vierjarige cultuurplan van de gemeente Rotterdam en de basisvoorziening cultuurparticipatie van de provincie Zuid-Holland. Dankzij de succesvolle transitie zijn we er in geslaagd de in de afgelopen decennia opgebouwde kennis, netwerken en infrastructuur grotendeels te behouden en beschikbaar te stellen voor de regio Rotterdam en in iets geringere mate en omvang voor Zuid-Holland. Een goed werkbaar en functionerend samenspel waarbij wordt aangesloten op de uitgangspunten van zowel de gemeente Rotterdam als de provincie Zuid-Holland.

Op de ons typerende laagdrempelige, efficiënte en klantvriendelijke manier zijn diverse functies vervuld vanuit de provinciale basisstructuur. Op vraaggerichte wijze hebben we ondersteuning geboden aan het Zuid-Hollandse middenkader op het promotionele, financiële, organisatorische, programmatische en informatieve vlak. Met name aan festivals, cultuurpodia, muziekscholen, voortgezet onderwijs, welzijnsorganisaties, kleinschalige initiatieven, muzikanten en enthousiaste vrijwilligers. We verstrekken informatie en zorgen voor professionalisering. Denk aan raad en daad op het vlak van de productie van events, contracten, vergunningen, programmering, fundraising, promotie en marketing.

Ook wordt het optreedklimaat in de provincie ondersteund. Optreden is immers de belangrijkste leerervaring voor aanstormend talent. De gemeenten dragen zelf ook direct en indirect bij aan al die kleine en middelgrote evenementen en reguliere optredens. Het betreft initiatieven met provinciale dekking van de Zuid-Hollandse eilanden tot de Duin- en Bollenstreek en van Gorinchem tot Scheveningen. Met onze projecten Music Support Zuid-Holland en Kunstbende Zuid-Holland worden ruim dertig gemeentes direct bediend. Kijken we naar de regionale achtergronden van de deelnemers en het publiek, dan worden vrijwel alle gemeentes in Zuid-Holland bereikt. Omdat de functie van de Popunie breed wordt erkend en we complementair te werk gaan, worden we overal met open armen ontvangen.

Mede dankzij de relatief kleine investering van de provincie Zuid-Holland kunnen we onze kwalitatief hoogstaande producten en diensten op vraaggerichte wijze aanbieden in de provincie. Net zoals voorgaande jaren bedroeg in 2018 de provinciale bijdrage aan de Popunie € 127.313,-. De Popunie heeft lage kosten, weinig backoffice, minimale administratieve rompslomp en hanteert een doelgerichte aanpak waarbij gemeentelijke gelden worden gekoppeld aan provinciale gelden. Op deze wijze sluiten we goed aan op de uitgangspunten van de basisvoorziening cultuurparticipatie van de provincie Zuid-Holland. Ook onze gedeeltelijke overgang naar de regio Rotterdam is geslaagd en we hebben een belangrijke functie verworven, die breed wordt erkend en omarmd.

Zoals in onze aanvraag voor 2018 van 19 september 2017 (Kenmerk: PU/2017/MS/20490) staat beschreven, was er in dat stadium geen sprake van een dichtgetimmerd geheel, maar van een raamwerk waarbinnen zich aanpassingen kunnen voordoen wegens onvoorziene omstandigheden of voortschrijdende inzichten. De praktijk wijst uit dat er enkel kleine optimalisaties plaatsvinden en dat beleid, activiteiten en financiën van de Popunie een zeer consistent karakter hebben.

De Popunie geeft invulling aan haar provinciale rol en functie in de vorm van vijf kernactiviteiten, die inhoudelijk op elkaar zijn afgestemd. Onze projecten zijn veelal co-producties met talrijke partners. Het totaalpakket is van betekenis voor de ontwikkeling van een gezond popklimaat waarin talent ontdekt wordt en kan doorgroeien en de verlevendiging van de regio's bevorderd wordt.

## **1. Kwaliteit- en deskundigheidsbevordering / Expertisecentrum / Coaching en begeleiding**

Doel: kwaliteitsimpuls door voorlichting, kennisdeling en coaching.

*Adviezen, telefonisch, per mail, social media en in gesprekken: gemiddeld 30 per dag*

*Demobeheer: ruim 2.500 bands/acts in het bestand*

*Ondersteuning middenkamer en stimulering cultureel ondernemerschap: ruim 200 gecoachte studenten, muzikanten en Meet The Pro cursisten*

Op individuele basis begeleiden, coachen en beoordelen we talentvolle jonge muzikanten, studenten en organisatoren. Er zijn wekelijks begeleidingsmomenten, voor zowel terugkerende als nieuwe makers en organisatoren. De begeleiding varieert van het helpen bij onderzoeksopzetten, het beoordelen van het communicatieplan, adviseren bij contracten en buitenlandse tournees, etc. Ook biedt de Popunie vanaf de oprichting stageplekken aan studenten, die hier in een prettige werksfeer en onder goede begeleiding kennis en praktijkervaring komen opdoen. In 2013 is de Popunie erkend als Ecabo Erkend Leerbedrijf. We hebben in 2018 onderdak geboden aan twee HBO en twee MBO studenten, die zich hebben beziggehouden met productionele, publicitaire en onderzoeksmatige activiteiten.

Vanaf 2017 zijn we partner bij het JINC-programma (Jongeren INCorporated). JINC organiseert bliksemstages waarbij kinderen van de basisschool en het VMBO naar bedrijven gaan voor een korte, krachtige kennismaking met een aantal beroepen. In 2018 hebben we vier keer een groep scholieren over de vloer gehad die een ochtend lang ervaring opdeed en bezig ging met het schrijven van recensies, een interview afnemen met een bekende muzikant, een eigen festival programmeren, etc. In totaal zijn 45 leerlingen bij de Popunie op werkbezoek geweest van de VMBO scholen Melanchton Mathenesse, Montfort College, Melanchton Kralingen en RVC De Hef.

Cultureel ondernemerschap kun je niet jong genoeg ontwikkelen. Naast de onmisbare dosis talent en doorzettingsvermogen vergroten zaken als kennis en ondernemerschap de slagingskansen in de popsector. De Popunie speelt hierop o.a. in met Meet The Pro, waarbij jaarlijks een vijftal sessies met professionals worden georganiseerd die dieper ingaan op zaken als management, boekingen, financieringsmogelijkheden voor artiesten etc. De setting is een combinatie van informeel netwerken en professionele verdieping. Na afloop van elke sessie zijn de docenten beschikbaar om in ongedwongen sfeer op meer persoonlijke wijze individuele vragen van muzikanten te beantwoorden. In 2018 hebben we vijf edities georganiseerd met 105 deelnemers. Onderwerpen die aan bod kwamen waren: *Hoe kom je aan optredens, Laat je niet Naaien, Promoot jezelf naar de Top en Blijf geen Eendagsvlieg*. Meet The Pro heeft onze collega's van de GRAP in Amsterdam en Popradar in Den Haag geïnspireerd tot het opstarten van een variant in hun regio.

## **2. Voorlichting & Communicatie, verbeteren netwerk en infrastructuur**

Doel: promotie en kwaliteitsimpuls door informatiedeling en kennisoverdracht.

*Gemiddeld 2 nieuwsberichten per dag, actuele info, recensies, achtergrondartikelen*

*Dagelijkse update Music Support concertagenda*

*2.500 abonnees op onze tweewekelijkse nieuwsbrief*

*MyStagePlan: 7.300 bandaccounts*

*Facebook likes: 7.000*

*Twitter followers: 4.200*

*Instagram followers: 1.700*

We beschikken over diverse instrumenten voor informatiedeling en kennisoverdracht. De website en socials zijn een bron van informatie en worden vrijwel dagelijks benut met nieuws van, over en voor de popsector. Er zijn veel rubrieken en achtergrondartikelen waar diepgravend wordt ingegaan op zaken waar je als muzikant mee te maken kunt krijgen, zoals:

- *Speelplekken en Oefencentra*; podia, festivals en oefencentra overzichtelijk gerubriceerd.
- *Columns*; deskundige gastcolumnisten schrijven over actuele onderwerpen als digitale marketing, plagiaat, muziekindustrie, verzekeringen voor instrumentaria, gebruik online media etc.
- *Tourverslagen*; middels verslagen van bands die in het buitenland toeren, leggen we een database aan van nuttige buitenlandse ervaringen en contacten voor de volgende generatie.
- *Leesvoer*; de rubriek leesvoer bevat actuele informatie over onderwerpen op het financiële, technische en juridische vlak waar muzikanten vroeg of laat mee te maken zullen krijgen.

De website en socials vervullen ook een belangrijke promotionele rol, zowel individuele promotie van artiesten als collectieve promotie van de popsector. Een greep uit ons promotionele aanbod:

- *Recensies*; bands/acts die albums releasen krijgen een kritische maar eerlijke recensie.
- *Agenda*; onze agenda vervult een prominente rol in het onder de aandacht brengen en promoten van optredens van artiesten met artikelen vooraf en verslagen achteraf. Vooral voor kleinere spelers zoals muziekcafés die zelf geen publiciteitsafdeling hebben is dit een welkome aanvulling.
- *Interviews*; doorlopend publiceren we relevante interviews ter lering en vermaak.

In 2017 is de website vernieuwd om deze nog gebruiksvriendelijker en geschikter te maken voor mobiele media. Al onze webactiviteiten worden ondersteund door Facebook, Twitter en Instagram. Eind 2018 hebben we 7.000 Facebooklikes, 4.200 Twitter-followers en 1.700 Instagramvolgers op onze algemene social media kanalen, waarmee onze nieuwsgaring en verspreiding ondersteund wordt. Tevens zijn er specifieke websites en social media kanalen in gebruik voor diverse projecten. Ook op LinkedIn en YouTube zijn we actief. Er zijn bijna 2.500 abonnees op onze nieuwsbrief, die tweewekelijks via MailChimp onder onze achterban verspreid wordt.

Eind 2013 is de MyStagePlan website gelanceerd, waarop muzikanten voor € 2,99 een stageplan kunnen samenstellen. Een stageplan bestaat uit een podiumopstelling van de instrumenten en de microfoons, een priklijst, de gewenste monitormix en de line-up van de band en is bedoeld voor de geluidsmensen op de podia en festivals. Het is voor hen heel handig om van tevoren al een overzicht te hebben van hoe de band technisch in elkaar steekt. Je kunt op MyStagePlan:

- je ideale podium inrichten: neerzetten van versterkers, microfoons, monitors, etc.
- invoeren line-up, priklijst en bijzondere opmerkingen
- je stageplan opvragen, wijzigen en uitprinten vanaf iedere computer ter wereld!

MyStagePlan is er in een Nederlandstalige en Engelstalige versie. Eind 2018 was er sprake van 7.300 betaalde bandaccounts; een stijging van 20%.

### **3. Music Support Zuid-Holland (MSZH)**

Doel: zorgen voor toegankelijkheid, diversiteit, kwaliteit, verlevendiging van de regio's en spreiding van het optreedklimaat in de provincie door het geven van organisatorische, inhoudelijke, programmatische, financiële en publicitaire ondersteuning.

*Ondersteunde initiatieven: 42*

*Deelnemende gemeenten: 20 (waarvan diverse gemeenten meermalen per jaar)*

*Actieve participatie jongeren / muzikanten: 2.500 (530 acts)*

*Spreiding deelnemende jongeren / muzikanten: 45 gemeenten*

*Bezoekers: 65.000*

De Popunie investeert in samenwerking met de Provincie Zuid-Holland en Fonds 1818 in talentontwikkeling en de optreedinfrastructuur in Zuid-Holland. Mede dankzij de structurele bijdrage van de Provincie investeert Fonds 1818 meerjarig in Music Support Zuid-Holland. MSZH is gericht op podia, festivals, muzikanten en evenementen die een project organiseren waarop tenminste drie Zuid-Hollandse acts geboekt staan. Projecten kunnen het hele jaar door ingediend worden, uiterlijk acht weken voor aanvang van het project. De maximale bijdrage per evenement bedraagt € 1.000. Laagdrempeligheid, snelheid en efficiency dragen er toe bij dat het zowel voor organisatoren als voor muzikanten eenvoudig is om projecten in te dienen.

Doordat de aanvragen centraal bij de Popunie terechtkomen, worden we in staat gesteld een uitgebreide en actuele centrale database op te bouwen van locaties, evenementen en muzikanten. Vanuit dit overzicht zorgen we voor gerichte doorverwijzingen, afstemming, informatievoorziening en professionalisering. Eén van de sterke en onderscheidende aspecten van Music Support Zuid-Holland is dat het veel meer behelst dan een fonds of regeling. Het bestaat uit vier complementaire onderdelen die de gehele Zuid-Hollandse popinfrastructuur versterken:

*- Financiële ondersteuning*: matchingsbijdragen voor de programmering van Zuid-Hollandse acts op podia, festivals en evenementen in de provincie.

*- Programmatische ondersteuning*: ondernemende geesten die livemuziek willen programmeren, zonder zelf voldoende contacten met muzikanten te hebben, doen een beroep op de database van de Popunie waarin zo'n 2.500 Zuid-Hollandse bands/acts in alle denkbare genres opgenomen staan.

*- Organisatorische ondersteuning*: organisatoren doen een beroep op de kennis, expertise en het overzicht van de Popunie als het gaat om belangrijke onderdelen bij de organisatie van optredens en evenementen zoals vergunningen, security, juryleden, uitbetalingsvormen etc.

*- Promotionele ondersteuning*: de optredens worden door de website, facebook, instagram en twitter van de Popunie gepromoot. Tevens maken we regelmatig aparte artikelen over de optredens en hebben we een agenda waarin de optredens in één oogopslag zichtbaar zijn.

Met Music Support Zuid-Holland wordt geïnvesteerd in een structureel en levendig muziekcircuit met de onderkant en het middensegment van de markt als uitgangspunt. Hierbij doen de muzikanten speelervaring op en ontwikkelen zich door. Muziekcafés, podia, festivals, nieuwe makers en organisatoren worden geholpen bij het realiseren van events en het programmeren van Zuid-Hollandse muzikanten. Het publiek krijgt zo de kans om in de hele provincie structureel livemuziek van het talent uit de regio te bezoeken. Zo wordt de verlevendiging van de gemeenten in de provincie bewerkstelligd en krijgt tevens de ontwikkeling van lokaal aanstormend talent vorm.

#### **4. Kunstbende Zuid-Holland**

Doel: jongeren van 13-18 jaar op het voortgezet onderwijs stimuleren en begeleiden bij hun eerste stappen op het vlak van cultuurbeoefening.

*Aantal categorieën: 8*

*Actieve participatie jongeren: 77 acts, 220 jongeren*

*Spreiding deelnemende jongeren: 40 gemeenten*

*Coaching en Masterclasses: 3 in Rotterdam, Den Haag en Zoetermeer waaraan 110 jongeren hebben deelgenomen*

*Fysieke Bezoekers: 320*

*Online Bereik: 1.000*

*Natraject: 16 events met 35 optredens voor de jongeren*

De Kunstbende is de landelijke wedstrijd voor jongeren tussen de 13 en 18 jaar en hiermee een cruciale pijler in de basis van de talentontwikkelingsketen. De deelnemers strijden in de categorieën Dans, Muziek, Taal, DJ, Film & Animatie, Fashion, Theater & Performance en Expo om het felbegeerde prijzenpakket en een plek in de landelijke finale. In 2018 heeft de Popunie voor de zesde maal de productie van de Kunstbende Zuid-Holland voor haar rekening genomen. Er was sprake van cofinanciering door de gemeente Rotterdam, de gemeente Den Haag, zes fondsen en tal van sponsors, waardoor er weer zowel een Selectieronde in Den Haag bij het Korzo Theater als een Voorronde in Rotterdam bij het Maaspodium konden plaatsvinden. Bij de nationale finales werden drie hoofdprijzen in de wacht gesleept.

#### **5. Provinciaal Bevrijdingsfestival Zuid-Holland**

Doel: zorgen voor podium met lokaal talent op één van de grotere festivals in de provincie alwaar de bevrijding herdacht wordt.

Deelnemende Zuid-Hollandse bands/acts: 10

Deelnemende Zuid-Hollandse muzikanten: 35

Bezoekers: 60.000

De Popunie heeft zitting in de programmaraad van het Provinciaal Bevrijdingsfestival Zuid-Holland. We verzorgen de programmering van het Sena Talent Stage met een tiental regionale toptalenten, die zo de kans krijgen zich in een unieke setting aan het grote publiek te presenteren. Veelal betreft het toptalent dat doorstroomt uit andere talentontwikkelingsprojecten van de Popunie, zoals de Sena Performers Grote Prijs van Rotterdam. Ook vanuit de Kunstbende Zuid-Holland hebben we een vaste plek binnen het programma van het Bevrijdingsfestival en wordt een speciaal podium gehost waarop de nummers 1, 2 en 3 van de categorieën Muziek, Taal en Theater mogen optreden.

### **Eindafrekening Popunie begrotingssubsidie PZH 2018**

Organisatie	€ 15.000
Huisvesting	€ 10.000
Personeel	€ 39.313
Kennis en informatiecentrum voor kwaliteit en deskundigheid	€ 16.000
Music Support Zuid-Holland	€ 35.000
Website, social media en applicaties	€ <u>12.000</u>
<b>Totaal Begrotingssubsidie PZH 2018</b>	<b>€ 127.313</b>

Deze cijfers zijn ontleend aan de door de accountant gecontroleerde jaarrekening 2018 van de Stichting Popunie, waarvan een exemplaar is bijgesloten.

### **Toelichting jaarrekening en bedrijfsvoering**

#### Jaarrekening

In financieel opzicht was 2018 een solide jaar, dat met een nagenoeg sluitend resultaat is afgerond. Er zijn aanzienlijke additionele inkomsten gerealiseerd bij fondsen, gemeenten, opdrachtgevers en sponsors. De fundraising was geslaagd vanwege de succesvolle projecten. Doordat twee projecten op provinciale schaal plaatsvinden, kunnen we hiervoor ook fondsen werven die niet specifiek op Rotterdam gericht zijn zoals Fonds 1818. Hierdoor kunnen we de Rotterdamse projecten wat hoger inzetten bij de meer op Rotterdam gerichte fondsen. Met Sena hebben we al een aantal jaren een goede verstandhouding en dat loonde bij projecten die meer op het topsegment gericht zijn zoals Popunie Live. Bij de GPR is Sena vanaf 2014 naamgevend sponsor. De meeste fondsen zijn incidenteel van karakter, alleen met Sena en Fonds 1818 hebben we meerjarige afspraken.

Niet zichtbaar in de begroting, maar wel van groot belang zijn de kortingen en sponsoring die op basis van goodwill, jarenlange partnerships en scherp ondernemerschap worden gesloten met bedrijven en leveranciers. Deze opbrengsten zijn hoog door onze relaties met tal van bedrijven, podia en studio's te verzilveren in kortingen en sponsoring in natura, die zowel de mogelijkheden vergroten als de kosten drukken. Bovendien profiteren vooral de muzikanten hiervan omdat juist deze partners ruimhartig bijdragen aan prijzenpakketten, natrajecten of andere voordelen bieden. Deze 'deals' zijn niet gekapitaliseerd in de begroting, omdat het geen feitelijke financiële transacties behelst. Dit cultureel ondernemerschap loopt jaarlijks op tot een voordeel van circa € 50.000,-.

Diverse projecten en diensten worden goedkoop of kostenneutraal gerealiseerd, omdat we een bestaand project faciliteren of dankzij ons netwerk kostenefficiënt gebruik kunnen maken van reeds ontwikkelde infrastructuur en concepten, of omdat ontwikkelkosten reeds in achterliggende jaren verwerkt zijn. Alle bedragen zijn incl. BTW en excl. jaarlijkse indexering en loonprijscompensatie.

#### Bedrijfsvoering

De Popunie hanteert een klein, dynamisch organisatie-model met weinig lagen of functiescheidingen en een hoge mate van transparantie, pragmatisme en efficiency. Niets staat snelle besluitvorming en daadkracht in de weg, waardoor flexibel wordt ingespeeld op interne en externe veranderingen. Er wordt weinig en effectief vergaderd. Bestuur, directie en management kennen een grote mate van continuïteit. Bedrijfsvoering en bedrijfscultuur kenmerken zich door enthousiasme, betrouwbaarheid en collegialiteit. Het ziekteverzuim is minimaal. Bij de samenstelling van het personeel wordt vooral gelet op aansluiting van de competenties bij de kerntaken en

bedrijfscultuur. Sinds de oprichting worden jaarlijks Universitaire, MBO en/of HBO stagiaires opgeleid, die na hun opleiding vaak doorstromen naar een betaald dienstverband bij ons of in de sector. Er zijn geen aanhangige juridische kwesties of arbeidsrechtelijke verplichtingen. Er is sprake van bijna 35 jaar stabiliteit en continuïteit en een degelijke algemene reserve opgebouwd. De Popunie is aangesloten bij 365Arboned, er is een gekwalificeerde BHV'er en een AED in het pand.

De Popunie hanteert diverse manieren van kwaliteitszorg en voert verbeteringen consequent door in de producten en organisatie. Inhoudelijke monitoring van de projecten vindt plaats aan de hand van evaluatiebijeenkomsten die wij zowel intern als met deelnemers en partners houden. Conclusies en aanbevelingen die hier uit voortkomen worden verwerkt bij de erop volgende edities van projecten of de ontwikkeling van nieuwe producten en diensten. Bij de talentenjachten hanteren wij een doordacht systeem van juring waarbij iedere deelnemer een uitgebreide analyse met het juryoordeel ontvangt. De kwaliteit van onze algemene dienstverlening monitoren we door enquêtes en publieksonderzoek. Bruikbare uitkomsten hiervan worden daadwerkelijk doorgevoerd in onze projecten en dienstverlening.

Qua interne organisatie hanteren we een huishoudelijk reglement en een social media code naast regels en afspraken omtrent onze corporate identity. Deze zorgen ervoor dat het door ons gewenste imago van onafhankelijke en integere poporganisatie verankerd ligt in heldere interne procedures. Zo hanteren we een interne urenregistratie, wordt de telefoon binnen drie keer rinkelen opgenomen en alle relevante mail en berichten via de socials binnen 24 uur beantwoord.

#### Governance Code Cultuur

De Popunie hanteert de Governance Code Cultuur. Het bestuur komt gemiddeld vier keer per jaar bijeen en bewaakt de hoofdlijnen van het beleid, bepaalt samen met de directie de koers en neemt besluiten van algemene, beleidsmatige en financiële aard. De zakelijke leiding is belegd bij de directeur en de financieel manager. Sinds december 2017 bestaat het bestuur uit vier personen. In ons huishoudelijk reglement 'Opstelling en Speelwijze' is vastgelegd dat bij een even aantal bestuursleden ingeval de stemmen staken, de stem van de voorzitter doorslaggevend is.

Eind 2015 zijn de statuten van de stichting uitgebreid met een artikel over de maximale zittingstermijn en het maximale aantal herbenoemingen van bestuursleden. Dit rooster van aftreden wordt gehanteerd. Voor de bemiddeling van nieuwe bestuurders maken we gebruik van ons netwerk en er zijn profielen voor bestuur en personeel. De bestuursleden hebben een baan en zijn daarnaast onbezoldigd bestuurslid bij de Popunie. Ze bekleden in het dagelijks leven de volgende functies:

Remko van Bork	Musicoloog en directeur/eigenaar van &Concept
Werner Ubachs	Senior beleidsmedewerker Provincie Zuid-Holland
Annerie Lotterman	Operationeel Bestuurlijk Specialist Regionale Recherche Den Haag
Conchitta Bottse	Programmeur poppodium PAARD en freelance event- en tourmanager

Jaarlijks worden functionerings- of beoordelingsgesprekken met het personeel gevoerd door de directeur. Het bestuur voert tweejaarlijks functioneringsgesprekken met directie en management. Elk jaar wordt een activiteitenplan, begroting, accountantsrapport en jaarverslag opgesteld en door het bestuur vastgesteld. Het jaarverslag en de jaarrekening 2018 zijn 20 maart 2019 door het bestuur vastgesteld. Van diverse projecten zijn er specifieke inhoudelijke en financiële evaluaties.

Er zijn nimmer materiële bevindingen geconstateerd ten aanzien van de financiële huishouding. In 2018 is de financiële verantwoording, de jaarrekening 2017, voor het eerst door Cijferhuis Audit B.V. gecontroleerd. De samenwerking is goed bevallen; er is kundig en efficiënt gewerkt. Bestuur heeft besloten tot een herbenoeming voor een periode van twee jaar, met een jaarlijkse herijking.

De directeur is verantwoordelijk voor inhoud en uitvoering van beleid, financiën en projecten en neemt besluiten van algemene, beleidsmatige en financiële aard. Tevens besluit hij over inhoudelijke, organisatorische en personele zaken en legt verantwoording af aan het bestuur. De huidige directeur heeft sinds 1 juli 1989 een vaste aanstelling voor onbepaalde tijd en heeft geen nevenfuncties. De artistieke leiding ligt bij de projectmanager en de projectleiders. Voorts werken we met externe deskundigen in de vorm van juryleden en workshopdocenten, vooral om onze onafhankelijke rol te waarborgen. Hiernaast passen we publieksvriendelijke concepten toe op het terrein van crowdsourcing zoals internetpolls om acts te selecteren. Door de Popunie ontwikkelde methodieken van artistiek inhoudelijke selectie, beoordeling en feedback worden regelmatig door andere partijen (gedeeltelijk) overgenomen ten behoeve van eigen festivals en projecten.

#### Fair Practice Code

De Popunie is via POPnl betrokken bij het overleg over de Fair Practice Code in de popmuziek en onderschrijft het belang van een eerlijker honorering van popmuzikanten. Dankzij ons samenwerkingsverband met Sena kunnen we bij de projecten Sena Performers Grote Prijs van Rotterdam en Popunie Live gages van € 250,- per muzikant verstrekken. Bij onze projecten Music Support Rotterdam en Zuid-Holland is het een voorwaarde dat de bijdrage van de Popunie rechtstreeks ten goede komt aan de gages van de optredende muzikanten.

#### Code Culturele Diversiteit

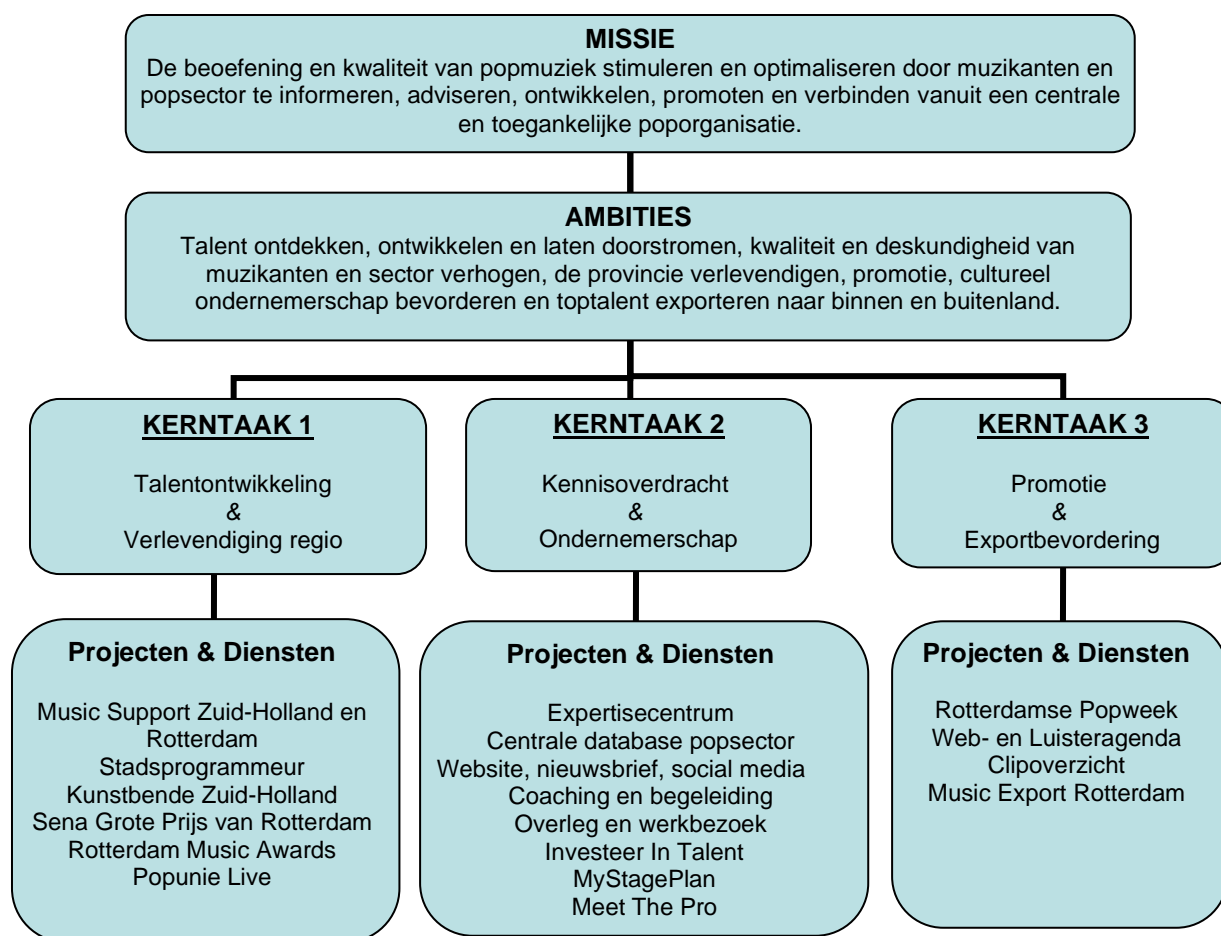
De Popunie past de Code Culturele Diversiteit toe en streeft naar inclusiviteit op het gebied van publiek, programmering, personeel en partners. We stellen ons netwerk beschikbaar, faciliteren onderzoek, bevorderen actief de reductie van genderongelijkheid en stimuleren de instroom van nieuwe makers en organisaties om de verjonging en culturele diversiteit in de popmuziek te bevorderen. De Kunstbende, GPR en Music Support zijn hier sprekende voorbeelden van.

#### Tot slot

Terugkijkend op 2018 kunnen we spreken van een goed jaar. Er is met veel enthousiasme gewerkt aan het behalen van de doelstellingen. Met de gebruikelijke toegankelijke en doeltreffende aanpak, hebben we een gedegen basis gelegd die we in 2019 vol enthousiasme en daadkracht zullen optimaliseren. Zo leveren we een actieve bijdrage aan de verdere ontwikkeling, groei en bloei van popmuziek in de provincie Zuid-Holland.



## POPUNIE 2017 - 2020



### Financieringsmodel

Kosten	2017	2018	2019	2020
Organisatie en Huisvesting	54.292	55.033		
Personeel, vrijwilligers en stagiaires	145.958	149.494		
Kennis en informatiecentrum	19.401	19.586		
Afschrijvingen	3.361	3.394		
Activiteiten, producten en diensten	421.659	444.272		
<b>Totale Kosten</b>	<b>644.671</b>	<b>671.779</b>		

Baten	2017	2018	2019	2020
Boekjaarsubsidie PZH <sup>1</sup>	127.313	127.313		
Cultuurplan Rotterdam	301.000	307.500		
Investering gemeenten incidenteel <sup>2</sup>	80.000	80.000		
Fondsen, sponsors en opdrachtgevers	131.750	143.050		
Overige inkomsten en baten	8.256	16.568		
<b>Totale Baten</b>	<b>648.319</b>	<b>674.431</b>		

<sup>1</sup> de provincie financiert alleen onderdelen van kerntaken 1 en 2

<sup>2</sup> het overgrote deel van de investeringen van gemeenten verloopt rechtstreeks via het middenkader dat participeert in Music Support Zuid-Holland en wordt derhalve niet gekapitaliseerd in deze begroting van de Popunie.