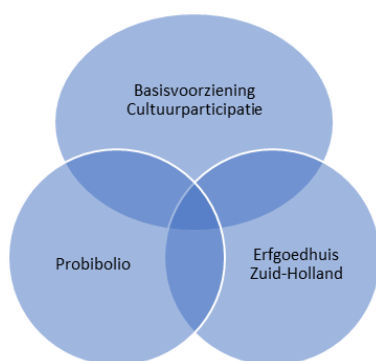


Jaarplan 2023

1. Inleiding

In de provincie Zuid-Holland zijn zes ondersteuningsinstellingen actief die een provinciale rol vervullen op gebied van Erfgoed, Leesbevordering en Cultuurparticipatie: Erfgoedhuis Zuid-Holland, Probiblio en de Basisvoorziening Cultuurparticipatie bestaande uit Kunstgebouw, Jeugdtheaterhuis, Popunie en SEOP. Deze provinciale instellingen zijn gezamenlijk verantwoordelijk voor de ontwikkeling van het culturele klimaat in de provincie. De instellingen hebben elk hun eigen provinciale opdracht. Ze zijn verschillend in omvang, opdracht en discipline, werken samen op basis van complementariteit en leveren een belangrijke bijdrage aan het welzijn en de welvaart in Zuid-Holland. Gezamenlijk dragen ze zorg voor een stevige infrastructuur, ondersteuning van gemeenten, bibliotheken, cultuur- en erfgoedinstellingen, middenkader en vrijwilligers en zorgen voor een kwalitatief hoogstaand aanbod voor alle bewoners van Zuid-Holland.



De provinciale instellingen stemmen af, versterken elkaars activiteiten en de effecten daarvan, en zorgen dat er geen sprake is van overlap of onderlinge concurrentie. Ze zorgen ervoor dat alle inwoners van Zuid-Holland toegang kunnen hebben tot cultuur en informatie, zich kunnen verbinden met hun omgeving, hun talent kunnen ontplooiën en deel kunnen nemen aan de samenleving. De instellingen leveren daarmee een belangrijke positieve bijdrage aan zelfredzaamheid, innovatie, persoonlijke ontwikkeling, ontwikkeling van creatief denkvermogen, maatschappelijke betrokkenheid en de aantrekkelijkheid van de provincie Zuid-Holland.

De Popunie is sinds 1985 de ondersteuningsinstelling voor popmuziek in Zuid-Holland. Samen met de provincie, gemeenten en lokale instellingen zorgen we ervoor dat jong en oud gebruik kan maken van de infrastructuur, voorzieningen, expertise en talentontwikkeling die onze prachtige provincie rijk is. We bieden gemeenten en lokale instellingen ondersteuning bij de uitvoering van hun taken op het gebied van cultuurparticipatie en cultuureducatie in de vorm van vier kerntaken:

- Participatie
- Bovenlokale Talentontwikkeling
- Voorlichting en Educatie
- Spreiding en Verlevendiging

We geven op vraaggerichte wijze organisatorische, programmatische, financiële en promotionele ondersteuning aan het middenkader in de gemeenten. We bieden stichtingen, verenigingen, podia, festivals, muzikanten en vrijwilligers raad en daad op het vlak van productie, contracten, fundraising, vergunningen, programmering, promotie en marketing. Op deze manier ontwikkelen we via het middenkader de deskundigheid van professionals en vrijwilligers en wordt tevens het optreedklimaat in de provincie verbeterd. We bevorderen de participatie, toegankelijkheid en inclusiviteit van evenementen met popmuziek. Tevens verbinden we de veelzijdige infrastructuur in Zuid-Holland door het stimuleren van onderlinge uitwisseling en samenwerking.

2. Visie/rol Popunie

Popmuziek levert een grote bijdrage aan het dagelijkse leven. Het is een dynamische en innovatieve cultuur die als leidende cultuurvorm midden in de samenleving staat en overal te zien en te horen is. Van alle podiumkunsten heeft popmuziek het grootste en breedste publieksbereik. De verscheidenheid in de pop is groot en popmuziek is voortdurend vernieuwend. Zowel door de ontwikkeling van nieuwe (sub)genres als door artistieke innovatie binnen bestaande genres.

Popcultuur beïnvloedt en verbindt mensen en beleidsterreinen als ruimtelijke ordening, economie, citymarketing, toerisme, welzijn, jeugd, onderwijs en integratie. Zoals blijkt uit de nota De Waarde van Pop 2.0, genereert popmuziek op vier manieren waarde voor de maatschappij: economisch, cultureel, maatschappelijk (diversiteit, inclusiviteit) en educatief (participatie, talentontwikkeling).¹ Het maken van muziek is ook nog eens superleuk en gezond. Het heeft een positieve invloed op de intelligentie, het analytisch en empathisch vermogen en de sociale vaardigheden van kinderen en jongeren.

Voor het ontwikkelen van talenten is een levendig live-circuit waar muzikanten kunnen optreden en professioneel begeleid worden van doorslaggevend belang. Dat is de afgelopen covid-periode waarin het live circuit bijna twee jaar lang grotendeels tot stilstand kwam nog eens klip en klaar aangetoond. Live optredens met publiek zijn de essentie van popmuziek en super belangrijk, omdat optredens de voornaamste leerervaring zijn voor ontluikend talent en zorgdragen voor het contact tussen makers en publiek. Podia en festivals zijn hierin voornamelijk faciliterend. Belangrijkste drivers zijn talentconcorso's en lokale en provinciale poporganisaties die deze organiseren en faciliteren. Duurzame ondersteuning van dergelijke essentiële schakels voor talentontwikkeling is cruciaal.

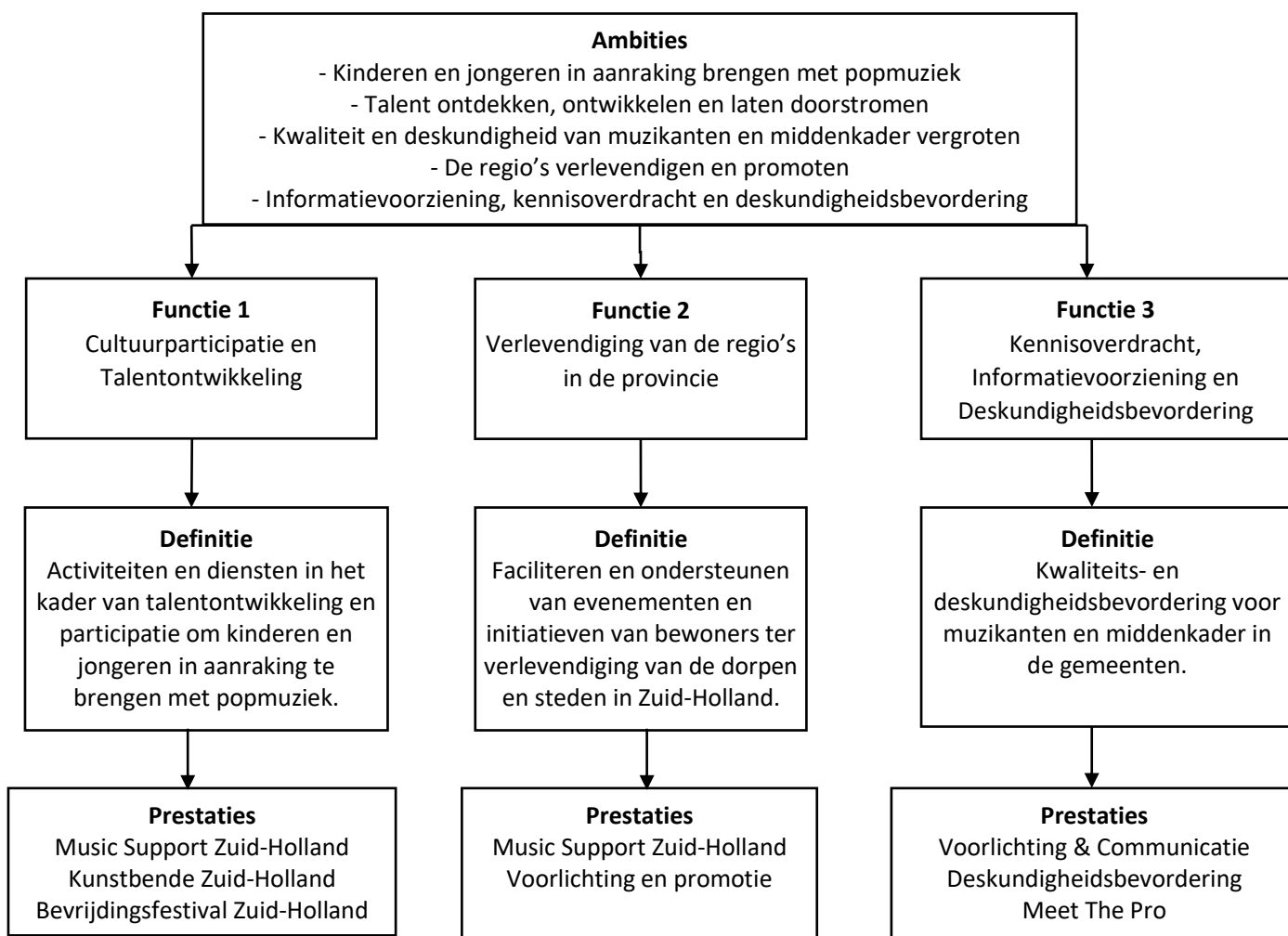
De Popunie stimuleert, ontwikkelt en promoot de beoefening van popmuziek in Zuid-Holland. We dragen actief bij aan een levendige provincie vol talentvolle popmuzikanten die het publiek vermaken op de kleinere podia en festivals in alle regio's van Zuid-Holland. Bij de Popunie wordt talent ontdekt, begeleid, gefaciliteerd en zorgen we voor goede doorstroming. We bedienen alle culturen, leeftijden en ontwikkelstadia. Met weinig backoffice en minimale administratieve rompslomp, wordt optimale output bereikt. Tientallen gemeenten in Zuid-Holland worden met korte lijntjes via het middenkader op hun wenken bediend. Onze activiteiten staan dicht bij de burger, brengen lage kosten met zich mee en hebben een optimaal resultaat, waarbij ook daadwerkelijk gemeentelijke middelen gekoppeld worden aan provinciale. De gemeenten dragen zelf direct en indirect bij aan alle kleine en middelgrote evenementen en reguliere optredens. Veelal regionale initiatieven met provinciale dekking van Dordrecht tot Leiden en van Goudriaan tot Brielle.

De Popunie is zowel partner van de gemeente Rotterdam als van de provincie Zuid-Holland. Voor zover ons bekend zijn wij de enige organisatie die structureel onderdeel uitmaakt van zowel het cultuurbeleid van de gemeente Rotterdam als van de provincie Zuid-Holland. Gezien het toenemende belang van samenwerking tussen de stad en de regio, is dit actueler dan ooit. Het biedt vele voordelen op het vlak van efficiency, kennisdeling, afstemming, spreiding, doorstroming en bovenlokale samenwerking.

¹ De Waarde van Pop 2.0, VNPF/POPnI, januari 2018

3. Ambities, functies en prestaties

De rol en functie van de Popunie in Zuid-Holland staan in het onderstaande schema uitgebeeld. Onze ambities, functies en prestaties zijn inhoudelijk op elkaar afgestemd. Bij elke functie is sprake van een clustering van prestaties. Deze dragen ook bij aan het vervullen van ambities bij andere functies.



4. Prestaties en activiteiten

Het ondersteuningsaanbod van de Popunie in de provincie Zuid-Holland is breed en divers. We zijn tweedelijns en faciliteren zoveel mogelijk initiatieven op het terrein van participatie en talentontwikkeling in de provincie. Onze werkwijze heeft als uitgangspunt het realiseren van coproducties met talrijke partners en individuen in de provincie. Zo kunnen we optimale informatieoverdracht en kennisuitwisseling realiseren. Het totaalpakket aan prestaties is van betekenis voor de ontwikkeling van een gezond popklimaat in onze provincie, waarin talent wordt ontdekt en ontwikkeld.

De Popunie is met haar prestaties en activiteiten al decennialang een sterk verbindende schakel tussen jongeren, de diverse lokale en regionale aanbieders en organisatoren van workshops, open podia, wedstrijden etc. Doordat we actief en concreet met zoveel lokale partners samenwerken, functioneren we als brug tussen jongeren en het aanbod van culturele instellingen en organisaties. Met name dankzij Music Support Zuid-Holland en Kunstbende Zuid-Holland komen jongeren veelal 'voor het eerst over de vloer bij de lokale partners' en dat is erg waardevol voor het opbouwen van duurzame samenwerkingsrelaties tussen zowel de jongeren/deelnemers als de lokale instellingen.

4.1 Music Support Zuid-Holland

Doel: bevorderen van toegankelijkheid, diversiteit, kwaliteit en spreiding van het optreedklimaat in de provincie door organisatorische, programmatische, financiële en promotionele ondersteuning.

Deelnemende gemeenten: 25 (waarvan diverse gemeenten meermalen per jaar)

Ondersteunde initiatieven: 40

Actieve participatie jongeren: 2.000 (500 acts)

Bezoekers: circa 50.000



Music Support Zuid-Holland vormt het fundament onder de talentontwikkeling, doorstroming en verlevendiging van de dorpen en regio's in Zuid-Holland. In samenwerking met ondernemers, burgers en organisaties in ruim 25 verschillende gemeenten worden jaarlijks circa 500 optredens van Zuid-Hollandse bands en muzikanten gerealiseerd. Dit resulteert in ruim 2.000 individuele muzikanten op de podia en festivals! De optredens vinden verspreid plaats over 40 evenementen en locaties in de provincie en trekken in totaal ruim 50.000 bezoekers.

Met *Music Support* wordt actief de koppeling bewerkstelligd tussen muzikanten, ondernemers en publiek. De muzikanten doen ervaring op en ontwikkelen zich naar een hoger niveau. De kleine en middelgrote gemeenten, podia en festivals worden geholpen bij het vinden en programmeren van geschikte acts. Het publiek kan op diverse plekken in de provincie het talent uit Zuid-Holland ontdekken en bewonderen. Een krachtig kenmerk van *Music Support* is dat initiatieven in het overgangsgebied tussen horeca, uitgaan en cultuur investeren in en samenwerken aan een levendige provincie. Op deze wijze wordt een structureel en levendig muziekcircuit gerealiseerd voor de basis en het middensegment van de markt, dat fungeert als voedingsbodemp en springplank voor talentontwikkeling in onze provincie.

Met *Music Support Zuid-Holland* zorgt de Popunie er op interactieve wijze voor dat initiatieven, festivals en evenementen in de gehele provincie gerealiseerd kunnen worden. De kracht is dat het bestaat uit vier complementaire onderdelen. Hierdoor worden niet alleen meer optredens van lokale talenten bewerkstelligd maar tevens de promotie en de kwaliteit van de optredens bevorderd.

- Regionale stimulering: we verstrekken matchingsbijdragen van maximaal € 1.000,- ten behoeve van de programmering van Zuid-Hollandse muzikanten op de kleinere en middelgrote podia, festivals en evenementen verspreid over de provincie. Zo zorgen we dat lokaal talent kan optreden en hier fair-pay voor betaald wordt.
- Programmatische ondersteuning: ondernemers die livemuziek willen programmeren, zonder zelf voldoende contacten met muzikanten te hebben, krijgen desgevraagd programma-input vanuit onze omvangrijke database met Zuid-Hollandse muzikanten.
- Organisatorische ondersteuning: ondernemers doen een beroep op de kennis, expertise en het overzicht van de Popunie over vergunningen, security, juryleden, uitbetalingsvormen, etc.
- Promotionele ondersteuning: de optredens worden via onze website, Facebook, Twitter en Instagram gepromoot. Ook met aparte artikelen en onze web- en luisteragenda.

Er is sprake van cofinanciering door alle participerende gemeentes, Fonds 1818, tal van sponsors en de provincie Zuid-Holland.

Extra middelen Kadernota

Om de popinfrastructuur in Zuid-Holland te versterken is een provinciale investering van € 70.000,- nodig in Music Support Zuid-Holland. Hiermee kunnen we het aantal ondersteunde (boven)lokale evenementen vergroten van jaarlijks 40 naar 70 en de bijdrage aan de evenementen verhogen naar maximaal € 2.000,- (is sinds 2013 niet geïndexeerd). Tevens krijgt de kwaliteit van deze veelal door vrijwilligers georganiseerde evenementen een impuls, kunnen kostenstijgingen enigszins opgevangen worden, de fair practice code beter toegepast worden voor makers en organisatoren en de spreiding over de gehele provincie geoptimaliseerd worden. Zodoende worden meer deelnemers en publiek uit witte vlekken in de provincie bereikt en leveren we een optimale bijdrage aan vitale en bruisende regio's waardoor de lokale economie een impuls krijgt.

4.2 Kunstbende Zuid-Holland

Doel: jongeren van 13-18 jaar op het voortgezet onderwijs stimuleren en begeleiden bij hun eerste stappen op het vlak van cultuurbeoefening.

Aantal categorieën: 9

Actieve participatie jongeren in Selectierondes en Voorronde: 400

Spreiding deelnemende jongeren: 30 gemeenten in Zuid-Holland

Actieve participatie jongeren: 9 acts Landelijke Finale

Workshops en masterclasses: 20 voor 100 jongeren

Fysieke Bezoekers: 500

Online Bezoekers: 10.000 (kijkers livefragmenten Facebook/Instagram plus aftermovies)

Met de *Kunstbende Zuid-Holland* sluit de Popunie aan bij het landelijke programma Kunstbende dat in elke provincie plaatsvindt. Wij nemen de Zuid-Hollandse editie voor onze rekening. *Kunstbende* brengt jongeren tussen de 13-18 jaar uit 30 verschillende Zuid-Hollandse gemeenten bij elkaar in een talentontwikkelingstraject met als doel talent te ontdekken, stimuleren en ontwikkelen. Met het uitgebreide netwerk in kunstdisciplines en regio's biedt Kunstbende educatieve en promotionele trajecten, zodat het talent van de toekomst zich optimaal kan ontwikkelen.



Vele honderden jongeren in onze provincie doen jaarlijks mee in negen categorieën: Muziek, DJ, Fashion, Dans, Taal, Theater, Film, Expo en Content Creator. *Kunstbende* is laagdrempelig en biedt jongeren de mogelijkheid zich in een professionele ambiance te presenteren en ontwikkelen. Omdat het meestal de eerste maal op het podium is en er sprake is van langdurige persoonlijke coaching, speelt Kunstbende een belangrijke stimulerende rol in persoonlijke ontwikkeling en zelfvertrouwen van deze kwetsbare leeftijdsgroep. Door ze met elkaar te laten samenwerken en elkaar te inspireren, krijgen de kids meer zelfkennis en zelfvertrouwen en wordt hun liefde voor cultuur bevorderd.

Kunstbende is voor veel jongeren de eerste kennismaking met hun eigen talent. Door tal van ervaren coaches wordt dit prille talent de basisbeginselen bijgebracht en gestimuleerd om door te gaan in hun culturele verkenningstocht. In 2022 heeft de Popunie voor de tiende maal de productie van *Kunstbende Zuid-Holland* voor haar rekening genomen. Het landelijk bureau is erg te spreken over de wijze waarop wij de Kunstbende organiseren en hanteert onze werkwijze als voorbeeld voor andere provincies. Er is sprake van cofinanciering door de gemeente Rotterdam, gemeente Den Haag, het Rijk, de provincie Zuid-Holland en diverse fondsen en sponsors.

Extra middelen Kadernota

De instroom en participatie aan bovenlokale talentontwikkeling via Kunstbende Zuid-Holland dient versterkt te worden, zodat nieuwe deelnemers, doelgroepen, jongeren en scholieren beter bereikt kunnen worden. Hiervoor is een provinciale investering van € 30.000,- benodigd. Zo kan met o.a. intensievere online wervingscampagnes nieuw aanstormend lokaal talent de kans geboden worden om de eerste stappen op het podium te zetten en zich te presenteren aan het publiek. Dit is superbelangrijk voor de ontwikkeling van jongeren, het vormen van hun identiteit en het verkrijgen van meer zelfvertrouwen. Tevens wordt hiermee gewaarborgd dat de landelijke gelden vanuit het programma Talent & Festivals van het Fonds voor Cultuurparticipatie aan Zuid-Holland toebedeeld blijven en gemacht worden met bijdragen van gemeenten en fondsen.

4.3 Provinciaal Bevrijdingsfestival Zuid-Holland

Doel: programma-input leveren voor podium met lokaal talent op dit belangrijke festival in de provincie. De Popunie heeft jarenlang bestuurlijke ondersteuning geleverd en verzorgt sinds 2013 de talentontwikkeling door programma-input te leveren voor het Sena Talent Stage.

Deelnemende bands/acts: 10

Deelnemende muzikanten: 35

Bezoekers: 30.000

4.4 Voorlichting, communicatie & website

Doel: informeren van muzikanten, middenkader, podia, festivals, gemeenten en publiek, zodat zij op de hoogte zijn van actuele ontwikkelingen die van belang zijn voor hun functioneren.

Website en social media: dagelijks nieuwsberichten, actuele info, recensies, achtergrondartikelen

Facebook volgers: 7.100 Twitter volgers: 4.100 Instagram volgers: 3.400

Nieuwsbrief abonnees: 2.500 MyStagePlan: 8.000 bandaccounts

4.5 Kennis- en Informatiecentrum / kwaliteits- en deskundigheidsbevordering

Doel: kwaliteitsimpuls door raad en daad op het vlak van productie, contracten, vergunningen, bandboekingen, fundraising, promotie en marketing.

Dagelijkse adviezen (telefonisch, mail, facebook, twitter, gesprekken): 25

Muziekdatabase: ruim 2.500 bands/acts in het bestand

Ondersteuning middenkader en stimulering cultureel ondernemerschap: 250 gecoachte muzikanten en organisatoren.

Muzikanten komen op onze radar vanaf een jaar of 13 als ze enig basisniveau hebben en meestal definitief besloten hebben door te gaan in de muziek. Dan zijn ze klaar voor de eerste serieuze stappen en kunnen ze instappen en doorstromen in de projecten. We begeleiden ze daarin op artistiek, promotioneel, organisatorisch en zakelijk vlak naar het niveau waarop podia en festivals ze in hun reguliere programmering gaan opnemen.

4.6 Meet The Pro

Doel: kwaliteitsimpuls door raad en daad op het vlak van productie, contracten, vergunningen, bandboekingen, fundraising, promotie en marketing.

Individueel en in groepsverband begeleiden, coachen en beoordelen van talentvolle muzikanten, studenten en organisatoren.

Meet The Pro sessies: 5 (Pop en Poen, Boeking, Auteursrecht, Verdienmodellen, etc.)

Deelnemers: 300

Kennis en ondernemerschap kun je niet vroeg genoeg ontwikkelen. Naast een onmisbare dosis talent en doorzettingsvermogen, vergroten vooral kennis en cultureel ondernemerschap de slagingskansen in de popsector. De Popunie hecht hier veel waarde aan en speelt hier op in met het project *Meet The Pro*. Onder het motto 'laat je iets wijsmaken' organiseren we jaarlijks vijf interactieve bijeenkomsten, waarbij professionals dieper ingaan op zaken als e-marketing, management, boekingen, contracten en verdienmodellen.

De setting is een combinatie van professionele verdieping en informeel netwerken. Van elke *Meet The Pro* wordt een uitvoerig verslag gemaakt, dat beschikbaar wordt gesteld op de website en in de speciale Facebook groep. Hier delen muzikanten hun kennis met elkaar en wordt geïnventariseerd waar behoefte aan is bij toekomstige sessies. De Popunie is de aanjager en beheerder van dit platform ter bevordering van kennisdeling. De komende jaren gaan we de sessies meer uitsmeren over de provincie om nog toegankelijker te zijn en nieuwe makers, starters en ondernemers te bereiken en met elkaar in contact te brengen. Samenwerking met de lokale partners is hierbij cruciaal, voor de kennisoverdracht en de beklijving van dit soort belangrijke initiatieven.

5. Organisatie

De Popunie hanteert een klein, dynamisch organisatiemodel met weinig lagen of functiescheidingen en een hoge mate van transparantie, pragmatisme en efficiency. Niets staat snelle besluitvorming en daadkracht in de weg, waardoor flexibel wordt ingespeeld op interne en externe veranderingen. Er wordt weinig en effectief vergaderd. Bestuur, directie en management kennen een grote mate van continuïteit. Bedrijfsvoering en bedrijfscultuur kenmerken zich door enthousiasme, betrouwbaarheid en collegialiteit. Het ziekteverzuim is minimaal. Bij het vervullen van vacatures wordt vooral gelet op aansluiting van de competenties bij de kerntaken en bedrijfscultuur. De organisatie is klein, 3,5 fte en bestaat uit een directeur, een projectmanager, twee projectleiders en diverse stagiaires en vrijwilligers. Jaarlijks bieden we plek aan enkele Universitaire, MBO en/of HBO stagiaires, die na hun opleiding vaak doorstromen naar een betaald dienstverband bij ons of in de sector.

Extra middelen Kadernota

De eigen organisatie dient inmiddels wel versterkt te worden. De Popunie heeft enkele jaren geleden als enige provinciale instelling geen urgente claim gelden toegewezen gekregen en heeft hierdoor de organisatie tussentijds niet noemenswaardig kunnen versterken. Daar komt bij dat onze organisatorische basis geen gelijke tred meer houdt met de almaar groeiende taken en output die we realiseren. We zijn van nature een organisatie met weinig overhead, fte's en juist veel daadkracht en output, maar nu dreigt onze organisatorische basis te smal te worden om alle extra taken optimaal te kunnen realiseren. Met een extra bijdrage van € 30.000,- kunnen we organisatorisch de volgende stap zetten en het hoge niveau van onze dienstverlening en output garanderen.

Tot slot

In ons jaarplan 2023 zijn we ervan uitgegaan dat de coronabeperkingen geen rol van betekenis meer zullen spelen. Mocht de pandemie opleven en er beperkingen gelden, zullen onze prestaties net als de afgelopen jaren in grote lijnen toch doorgang kunnen vinden: wellicht kleinschaliger, wellicht meer digitaal en/of later in het jaar.



6. Financiering

De Popunie wordt structureel gefinancierd door de gemeente Rotterdam en de provincie Zuid-Holland. De gemeente Rotterdam verstrekt een vierjarige beschikking volgens de gehanteerde cultuurplancycli 2013-2016, 2017-2020, 2021-2024, etc. Dit is zeer bevorderlijk voor de continuïteit en lucratief voor het maken van meerjarige afspraken met tal van partners. Wij hopen daarom dat de provincie Zuid-Holland ook overgaat tot het maken van meerjarige afspraken.

Er is sprake van een sterk multiplier effect bij de Popunie. Elke festiviteit waarin wij via Music Support Zuid-Holland participeren wordt grotendeels door de desbetreffende gemeenten, fondsen en sponsors bekostigd. Dit gaat op jaarbasis om vele tonnen, die uiteraard niet in onze begroting terugkomen maar rechtstreeks in de evenementen van het middenkader in de provincie geïnvesteerd worden.

Daarnaast realiseert de Popunie additionele inkomsten bij fondsen, gemeenten, opdrachtgevers en sponsors. Doordat de projecten zowel op gemeentelijke als op provinciale schaal plaatsvinden, kunnen we hiervoor een mix van fondsen werven. Sommigen met meer focus op gemeenten en anderen met meer focus op de provinciale schaal. De meeste fondsen zijn incidenteel van karakter, alleen met Sena en Fonds 1818 zijn meerjarige afspraken gemaakt. Bij Fonds 1818 zijn deze specifiek gekoppeld aan onze provinciale projecten *Kunstbende Zuid-Holland* en *Music Support Zuid-Holland*.

De Popunie heeft aansluiting bij het landelijk beleid via het programma Cultuurparticipatie met het project *Kunstbende*. Via het landelijk bureau willen we aanspraak maken op budget vanuit het nieuwe landelijke programma Cultuurparticipatie en zorgen dat een evenredig deel hiervan naar *Kunstbende Zuid-Holland* gaat. Tevens vertegenwoordigen we Zuid-Holland binnen het nationale samenwerkingsverband van provinciale en stedelijke poporganisaties: POPnl.

Niet zichtbaar in de begroting, maar wel van groot belang zijn de kortingen en sponsoring die op basis van goodwill, jarenlange partnerships en scherp ondernemerschap worden gesloten met bedrijven en leveranciers. Deze opbrengsten zijn hoog door onze relaties met tal van bedrijven, podia en studio's te verzilveren in kortingen en sponsoring in natura. De deelnemende muzikanten profiteren hiervan omdat juist deze partners ruimhartig bijdragen aan prijzenpakketten, natrajecten en andere voordelen bieden. Deze 'deals' zijn niet gekapitaliseerd in de begroting, omdat het geen feitelijke financiële transacties behelst. Voorbeelden zijn:

- Deelnemende partners/locaties rekenen lage zaalhuur en kosten dankzij de goede relatie, constructieve samenwerking en het belang dat ze hechten aan het partnership.
- Bedrijven leveren tegen gereduceerd tarief apparatuur in ruil voor naamsvermelding.
- Juryleden, workshopdocenten, coaches, etc. hanteren uit betrokkenheid gereduceerde tarieven, omdat ze de Popunie en de projecten een warm hart toedragen.

Dit cultureel ondernemerschap loopt jaarlijks op tot circa € 50.000,- voordeel. Diverse projecten en diensten worden goedkoop of kostenneutraal gerealiseerd, omdat we bestaande projecten faciliteren. Maar ook omdat we dankzij ons uitgebreide netwerk gebruik kunnen maken van reeds ontwikkelde infrastructuur en concepten. En omdat ontwikkelkosten reeds in achterliggende jaren verwerkt zijn. Tevens werken we met een scala aan gemotiveerde vrijwilligers, vaak ex-Popunie medewerkers en stagiaires.

Werkbegroting Popunie 2023

Kosten	
Organisatie	30.000
Huisvesting	34.000
Staf, vrijwilligers en stagiaires	209.000
Prestaties & Activiteiten	506.000
Totale Kosten	779.000

Baten	
Boekjaarsubsidie 2023 PZH ²	171.291
Extra middelen Kadernota PZH	?
Cultuurplan Rotterdam ³	402.000
Investering gemeenten / Fair Pay ⁴	76.200
Fondsden (Fonds1818, Sena)	83.000
Recette, sponsors, opdrachtgevers	46.509
Totale Baten	779.000⁵

Boekjaarsubsidie PZH 2023

Kosten	
Organisatiekosten	89.291
Organisatie	15.000
Huisvesting	12.000
Staf, vrijwilligers en stagiaires	62.291
Prestaties & Activiteiten	82.000
-Voorlichting, communicatie, website	10.000
-Kennis- en Informatiecentrum	15.000
-Music Support Zuid-Holland	45.000
-Kunstbende Zuid-Holland	12.000
Totale boekjaarsubsidie PZH 2022	171.291

² € 171.291,- subsidie 2023 inclusief indexatie en exclusief € 130.000,- extra middelen kadernota.

³ Vanaf 2013 is de Popunie opgenomen in het vierjarige Cultuurplan van de gemeente Rotterdam. Aanvraag voor 2021-2024 is positief beoordeeld en gehonoreerd. Verleningsbeschikking 2023 nog niet ontvangen.

⁴ Incidentele gemeentelijke bijdragen Rotterdam zijn vanaf 2021 onderdeel van het structurele Cultuurplan. Daadwerkelijke gemeentelijke bijdragen nemen juist toe via Music Support Zuid-Holland, maar worden niet gekapitaliseerd in de begroting omdat deze via het participerende middenkader verlopen.

⁵ In dit stadium is de fundraising voor 2023 net gestart dus de bedragen zijn nog enigszins indicatief. De ervaring leert dat de daadwerkelijke cijfers tegen die tijd in lijn liggen zoals in dit stadium begroot.