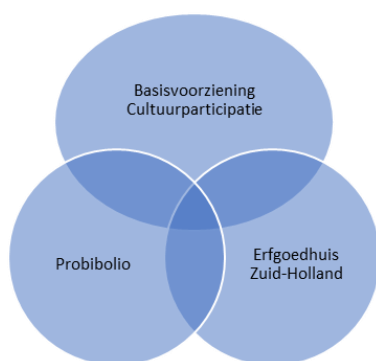


# Jaarplan 2022

## 1. Inleiding

In de provincie Zuid-Holland zijn zes ondersteuningsinstellingen actief die een provinciale rol vervullen op gebied van Erfgoed, Leesbevordering en Cultuurparticipatie: Erfgoedhuis Zuid-Holland, Probiblio en de Basisvoorziening Cultuurparticipatie bestaande uit Kunstgebouw, Jeugdtheaterhuis, Popunie en SEOP. Deze provinciale instellingen zijn gezamenlijk verantwoordelijk voor de ontwikkeling van het culturele klimaat in de provincie. De instellingen hebben elk hun eigen provinciale opdracht. Gezamenlijk dragen ze zorg voor een stevige infrastructuur, ondersteuning van gemeenten, bibliotheken, cultuur- en erfgoedinstellingen en kwalitatief aanbod voor alle bewoners van Zuid-Holland.



De provinciale instellingen stemmen af, versterken elkaars activiteiten en de effecten daarvan, en zorgen dat er geen sprake is van overlap of onderlinge concurrentie. Ze zorgen ervoor dat alle inwoners van Zuid-Holland toegang kunnen hebben tot cultuur en informatie, zich kunnen verbinden met hun omgeving, hun talent kunnen ontplooiën en deel kunnen nemen aan de samenleving. De instellingen leveren daarmee een belangrijke positieve bijdrage aan zelfredzaamheid, innovatie, persoonlijke ontwikkeling, ontwikkeling van creatief denkvermogen, maatschappelijke betrokkenheid en de aantrekkelijkheid van de provincie Zuid-Holland.

De Popunie verzorgt sinds 1985 het popmuziekbeleid in Zuid-Holland. We geven op vraaggerichte wijze organisatorische, programmatische, financiële en promotionele ondersteuning aan het middenkader in de provincie. Met name in de kleinere gemeenten. We bieden vooral stichtingen, verenigingen, festivals, podia, muzikanten en enthousiaste vrijwilligers raad en daad op het vlak van productie, contracten, vergunningen, programmering, fundraising, promotie en marketing. Op deze manier ontwikkelen we via het middenkader de deskundigheid van professionals en vrijwilligers en wordt tevens het optreedklimaat in de provincie verbeterd. We bevorderen de participatie, toegankelijkheid en inclusiviteit van evenementen met popmuziek. Tevens verbinden we de veelzijdige infrastructuur in Zuid-Holland door het stimuleren van onderlinge uitwisseling en samenwerking.

## 2. Visie/rol Popunie

Popmuziek levert een grote bijdrage aan het dagelijkse leven. Het is een dynamische en innovatieve cultuur die als leidende cultuurvorm midden in de samenleving staat en overal te zien en te horen is. Van alle podiumkunsten heeft popmuziek het grootste en breedste publieksbereik. De verscheidenheid in de pop is groot en popmuziek is voortdurend vernieuwend. Zowel door de ontwikkeling van nieuwe (sub)genres als door artistieke innovatie binnen bestaande genres.

Popcultuur beïnvloedt en verbindt mensen en beleidsterreinen als cultuur, ruimtelijke ordening, economie, citymarketing, toerisme, welzijn, jeugd, onderwijs en integratie. Zoals blijkt uit de nota De Waarde van Pop 2.0, genereert popmuziek op vier manieren waarde voor de maatschappij: cultureel, economisch, maatschappelijk (diversiteit, inclusiviteit) en educatief (participatie, talentontwikkeling).<sup>1</sup> Het maken van muziek is ook nog eens superleuk en gezond. Het heeft een positieve invloed op de intelligentie, het analytisch en empathisch vermogen en de sociale vaardigheden van kinderen en jongeren.

Voor het ontwikkelen van talenten is een levendig live-circuit waar muzikanten kunnen optreden en professioneel begeleid worden van doorslaggevend belang. Dit is belangrijk omdat optredens de voornaamste leerervaring zijn voor ontluikend talent. Podia en festivals zijn hierin voornamelijk faciliterend. Belangrijkste drivers zijn talentconcurseren en lokale en provinciale poporganisaties die deze organiseren en faciliteren. Duurzame ondersteuning van dergelijke essentiële schakels voor talentontwikkeling is cruciaal.

De Popunie stimuleert, ontwikkelt en promoot de beoefening van popmuziek in Zuid-Holland. We dragen actief bij aan een levendige provincie vol talentvolle popmuzikanten die het publiek vermaken op de kleinere podia en festivals in alle regio's van Zuid-Holland. Bij de Popunie wordt talent ontdekt, begeleid, gefaciliteerd en zorgen we voor goede doorstroming. We bedienen alle culturen, leeftijden en ontwikkelstadia. Met weinig backoffice en minimale administratieve rompslomp, wordt optimale output bereikt. Tientallen gemeenten in Zuid-Holland worden met korte lijntjes via het middenkader op hun wenken bediend. Onze activiteiten staan dicht bij de burger, brengen lage kosten met zich mee en hebben een optimaal resultaat, *waarbij ook daadwerkelijk gemeentelijke middelen gekoppeld worden aan provinciale*. De gemeenten dragen zelf direct en indirect bij aan alle kleine en middelgrote evenementen en reguliere optredens. Veelal regionale initiatieven met provinciale dekking van Binnenmaas tot Leiden en van Gorinchem tot Hellevoetsluis.

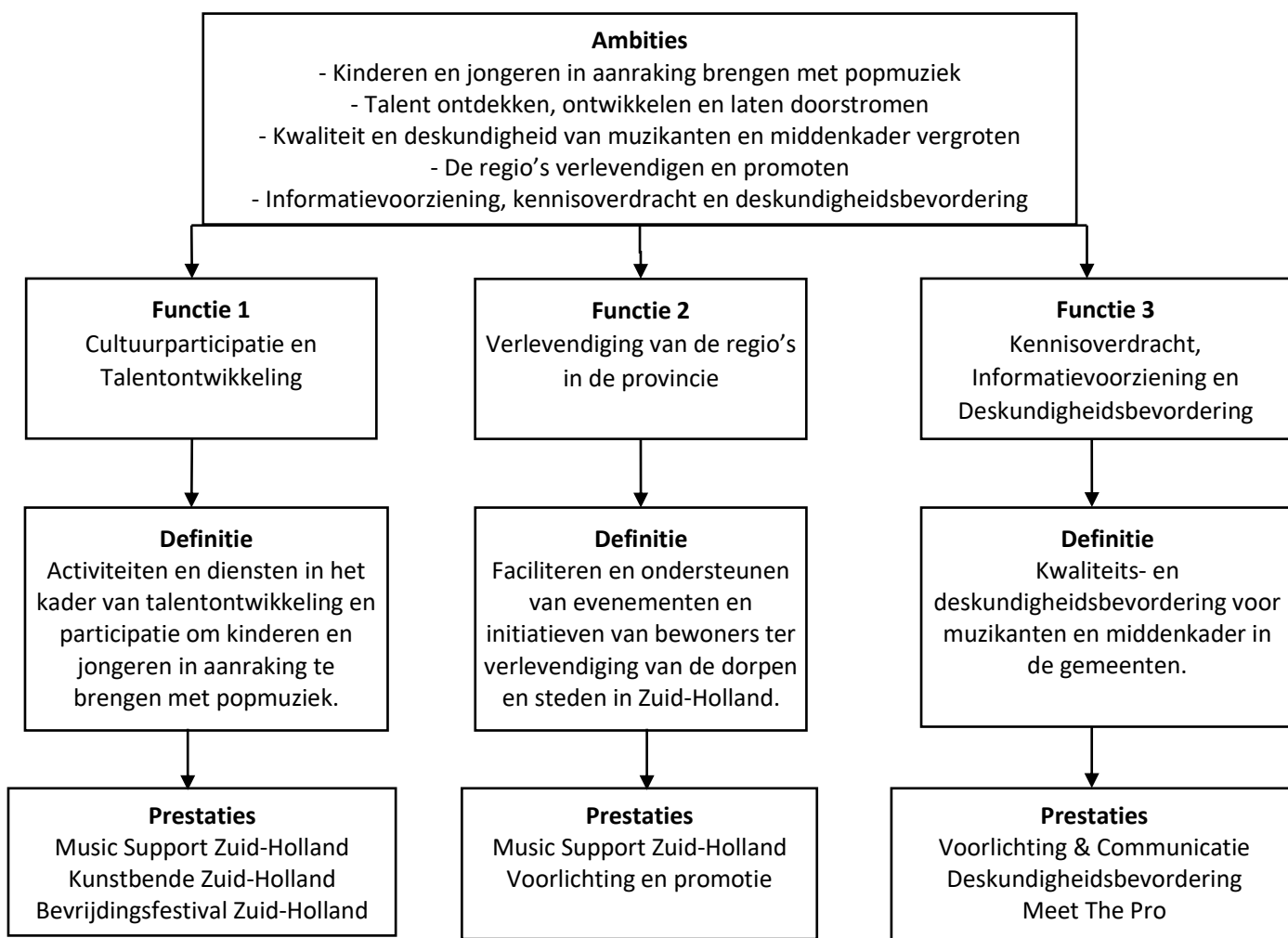
De Popunie is zowel partner van de gemeente Rotterdam als van de provincie Zuid-Holland. Voor zover ons bekend zijn wij de enige organisatie die structureel onderdeel uitmaakt van zowel het cultuurbeleid van de gemeente Rotterdam als van de provincie Zuid-Holland. Gezien het toenemende belang van samenwerking tussen de stad en de regio, is dit actueler dan ooit. Het biedt vele voordelen op het vlak van efficiency, kennisdeling, afstemming, spreiding, doorstroming en bovenlokale samenwerking.

---

<sup>1</sup> De Waarde van Pop 2.0, VNPF/POPnI, januari 2018

### 3. Ambities, functies en prestaties

De rol en functie van de Popunie in Zuid-Holland staan in het onderstaande schema uitgebeeld. Onze ambities, functies en prestaties zijn inhoudelijk op elkaar afgestemd. Bij elke functie is sprake van een clustering van prestaties. Deze dragen ook bij aan het vervullen van ambities bij andere functies.



### 4. Prestaties en activiteiten

Het ondersteuningsaanbod van de Popunie in de provincie Zuid-Holland is breed en divers. We zijn tweedelijns en faciliteren zoveel mogelijk initiatieven op het terrein van participatie en talentontwikkeling in de provincie. Onze werkwijze heeft als uitgangspunt het realiseren van coproducties met talrijke partners en individuen in de provincie. Zo kunnen we optimale informatieoverdracht en kennisuitwisseling realiseren. Het totaalpakket aan prestaties is van betekenis voor de ontwikkeling van een gezond popklimaat in onze provincie, waarin talent wordt ontdekt en ontwikkeld.

De Popunie is met haar prestaties en activiteiten al decennialang een sterk verbindende schakel tussen jongeren, de diverse lokale en regionale aanbieders en organisatoren van workshops, open podia, wedstrijden etc. Doordat we actief en concreet met zoveel lokale partners samenwerken, functioneren we als brug tussen jongeren en het aanbod van culturele instellingen en organisaties. Met name dankzij Music Support Zuid-Holland en Kunstbende Zuid-Holland komen jongeren veelal 'voor het eerst over de vloer bij de lokale partners' en dat is erg waardevol voor het opbouwen van duurzame samenwerkingsrelaties tussen zowel de jongeren/deelnemers als de lokale instellingen.



#### 4.1 Music Support Zuid-Holland

Doel: bevorderen van toegankelijkheid, diversiteit, kwaliteit en spreiding van het optreedklimaat in de provincie door organisatorische, programmatische, financiële en promotionele ondersteuning.

Deelnemende gemeenten: 25 (waarvan diverse gemeenten meermalen per jaar)

Ondersteunde initiatieven: 40

Actieve participatie jongeren: 2.000 (500 acts)

Bezoekers: circa 50.000

*Music Support Zuid-Holland* vormt het fundament onder de talentontwikkeling, doorstroming en verlevendiging van de dorpen en regio's in Zuid-Holland. In samenwerking met ondernemers, burgers en organisaties in ruim 25 verschillende gemeenten worden jaarlijks circa 500 optredens van Zuid-Hollandse bands en muzikanten gerealiseerd. Dit resulteert in ruim 2.000 individuele muzikanten op de podia en festivals! De optredens vinden verspreid plaats over 40 evenementen en locaties in de provincie en trekken in totaal ruim 50.000 bezoekers.

Met *Music Support* wordt actief de koppeling bewerkstelligd tussen muzikanten, ondernemers en publiek. De muzikanten doen ervaring op en ontwikkelen zich naar een hoger niveau. De kleine en middelgrote gemeenten, podia en festivals worden geholpen bij het vinden en programmeren van geschikte acts. Het publiek kan op diverse plekken in de provincie het talent uit Zuid-Holland ontdekken en bewonderen.

Een krachtig kenmerk van *Music Support* is dat initiatieven in het overgangsgebied tussen horeca, uitgaan en cultuur investeren in en samenwerken aan een levendige provincie. Op deze wijze wordt een structureel en levendig muziekcircuit gerealiseerd voor de basis en het middensegment van de markt, dat fungeert als voedingsbodem en springplank voor talentontwikkeling in onze provincie.

*Music Support Zuid-Holland* is interactief en helpt initiatieven te realiseren. De kracht is dat het bestaat uit vier complementaire onderdelen. Hierdoor worden niet alleen meer optredens van lokale talenten bewerkstelligd maar tevens de promotie en de kwaliteit van de optredens bevorderd.

- Regionale stimulering: matchingsbijdragen voor programmering van Zuid-Hollandse muzikanten op de kleinere en middelgrote podia en festivals verspreid over de provincie.
- Programmatische ondersteuning: ondernemers die livemuziek willen programmeren, zonder zelf voldoende contacten met muzikanten te hebben, krijgen desgevraagd programma-input vanuit onze omvangrijke database met Zuid-Hollandse muzikanten.
- Organisatorische ondersteuning: ondernemers doen een beroep op de kennis, expertise en het overzicht van de Popunie over vergunningen, security, juryleden, uitbetalingsvormen, etc.
- Promotionele ondersteuning: de optredens worden via onze website, Facebook, Twitter en Instagram gepromoot. Ook met aparte artikelen en onze web- en luisteragenda.

#### 4.2 Kunstbende Zuid-Holland

Doel: jongeren van 13-18 jaar op het voortgezet onderwijs stimuleren en begeleiden bij hun eerste stappen op het vlak van cultuurbeoefening.

Aantal categorieën: 9

Actieve participatie jongeren: 250 in Selectierondes

Actieve participatie jongeren: 80 in de Voorronda

Spreiding deelnemende jongeren: 30 gemeenten in Zuid-Holland

Actieve participatie jongeren: 9 acts Landelijke Finale

Workshops en masterclasses: 20 voor 100 jongeren

Fysieke Bezoekers: 500

Online Bezoekers: 10.000 (kijkers livefragmenten Facebook/Instagram plus aftermovies)

Met de *Kunstbende Zuid-Holland* sluit de Popunie aan bij het landelijke programma Kunstbende dat in elke provincie plaatsvindt. Wij nemen de Zuid-Hollandse editie voor onze rekening. *Kunstbende* brengt kinderen en jongeren tussen de 13-18 jaar uit 30 verschillende Zuid-Hollandse gemeenten bij elkaar in een talentontwikkelingstraject met als doel talent te ontdekken, stimuleren, ontwikkelen en laten doorstromen/excelleren. Met het uitgebreide netwerk in verschillende kunstdisciplines en regio's biedt Kunstbende educatieve en promotionele trajecten, zodat het talent van de toekomst zich optimaal kan ontwikkelen.

Vele honderden jongeren in onze regio doen jaarlijks mee in negen categorieën: Muziek, DJ, Fashion, Dans, Taal, Theater, Film, Expo en Content Creator.

*Kunstbende* is zeer laagdrempelig en biedt jongeren de mogelijkheid zich in een professionele ambiance te presenteren. Met coaching op maat helpen we de deelnemers zich verder te ontwikkelen in kunst- en cultuurexpressie en beleving.

Omdat het meestal de eerste maal op het podium is en er sprake is van langdurige persoonlijke coaching, speelt Kunstbende een belangrijke stimulerende rol in

persoonlijke ontwikkeling en zelfvertrouwen van deze kwetsbare leeftijdsgroep. Door ze met elkaar te laten samenwerken en elkaar te laten inspireren, krijgen de kids meer zelfkennis en zelfvertrouwen en wordt hun liefde voor cultuur bevorderd.



*Kunstbende* is voor veel jongeren de eerste kennismaking met hun eigen talent en de eerste keer dat ze op het podium staan. Door tal van ervaren coaches wordt dit prille talent de basisbeginselen bijgebracht en gestimuleerd om door te gaan in hun culturele verkenningstocht. In 2020 heeft de Popunie voor de achtste maal de productie van de *Kunstbende Zuid-Holland* voor haar rekening genomen. Het landelijk bureau is erg te spreken over de wijze waarop wij de Kunstbende organiseren en hanteert onze werkwijze als voorbeeld voor andere provincies. Er is sprake van cofinanciering door de gemeente Rotterdam, gemeente Den Haag, het Rijk en diverse fondsen en sponsors.

#### 4.3 Provinciaal Bevrijdingsfestival Zuid-Holland

Doel: programma-input leveren voor podium met lokaal talent op dit belangrijke festival in de provincie. De Popunie heeft jarenlang bestuurlijke ondersteuning geleverd en verzorgt sinds 2013 de talentontwikkeling door programma-input te leveren voor het Sena Talent Stage.

Deelnemende bands/acts: 10

Deelnemende muzikanten: 35

Bezoekers: 30.000

#### 4.4 Voorlichting & communicatie

Doel: informeren van muzikanten, middenkader, podia, festivals, gemeenten en publiek, zodat zij op de hoogte zijn van actuele ontwikkelingen die van belang zijn voor hun functioneren.

Website en social media: dagelijks nieuwsberichten, actuele info, recensies, achtergrondartikelen

Facebook volgers: 7.050

Twitter volgers: 4.100

Instagram volgers: 3.050

Nieuwsbrief abonnees: 2.500

MyStagePlan: 7.500 bandaccounts

#### 4.5 Kwaliteits- en Deskundigheidsbevordering

Doel: kwaliteitsimpuls door raad en daad op het vlak van productie, contracten, vergunningen, bandboekingen, fundraising, promotie en marketing.

Dagelijkse adviezen (telefonisch, mail, facebook, twitter, gesprekken): 25

Muziekdatabase: ruim 2.500 bands/acts in het bestand

Ondersteuning middenkader en stimulering cultureel ondernemerschap: 250 gecoachte muzikanten en organisatoren.

Muzikanten komen op onze radar vanaf een jaar of 13 als ze enig basisniveau hebben en meestal definitief besloten hebben door te gaan in de muziek. Dan zijn ze klaar voor de eerste serieuze stappen en kunnen ze instappen en doorstromen in de projecten. We begeleiden ze daarin op artistiek, promotioneel, organisatorisch en zakelijk vlak naar het niveau waarop podia en festivals ze in hun reguliere programmering gaan opnemen.

#### 4.6 Meet The Pro

Doel: kwaliteitsimpuls door raad en daad op het vlak van productie, contracten, vergunningen, bandboekingen, fundraising, promotie en marketing.

Individueel en in groepsverband begeleiden, coachen en beoordelen van talentvolle muzikanten, studenten en organisatoren

*Meet The Pro* sessies: 5 (Pop en Poen, Boekingen, Auteursrecht, Verdienmodellen, etc.)

Deelnemers: 300

Kennis en ondernemerschap kun je niet vroeg genoeg ontwikkelen. Naast een onmisbare dosis talent en doorzettingsvermogen, vergroten vooral kennis en cultureel ondernemerschap de slagingskansen in de popsector. De Popunie hecht hier veel waarde aan en speelt hier op in met het project *Meet The Pro*. Onder het motto 'laat je iets wijsmaken' organiseren we jaarlijks vijf interactieve bijeenkomsten, waarbij professionals dieper ingaan op zaken als e-marketing, management, boekingen, contracten en verdienmodellen. We streven naar fysieke bijeenkomsten, maar gedurende de coronacrisis hebben we ervaren dat de *Meet The Pro* formule ook prima digitaal in de vorm van webinars en online blogs kan plaatsvinden.

De setting is een combinatie van professionele verdieping en informeel netwerken. Van elke *Meet The Pro* wordt een uitvoerig verslag gemaakt, dat beschikbaar wordt gesteld op de website en in de speciale Facebook groep. Hier delen muzikanten hun kennis met elkaar en wordt geïnventariseerd waar behoefte aan is bij toekomstige sessies. De Popunie is de aanjager en beheerder van dit platform ter bevordering van kennisdeling. De komende jaren gaan we de sessies meer uitsmeren over de provincie om nog toegankelijker te zijn en nieuwe makers, starters en ondernemers te bereiken en met elkaar in contact te brengen. Samenwerking met de lokale partners is hierbij cruciaal, voor de kennisoverdracht en de beklijving van dit soort belangrijke initiatieven.





## 5. Coronaproof

We hebben in 2020 en 2021 diverse maatregelen getroffen om zo goed mogelijk te kunnen blijven opereren tijdens de coronacrisis. De belangrijkste zijn:

- De ontwikkeling van protocollen i.s.m. onze partners, opdrachtgevers en podia.
- Het doorschuiven van prestaties naar een later moment in het jaar, als er weer wat versoepelingen waren ingetreden.
- Het downsizen van activiteiten met minder publiek en deelnemers.
- Meer digitale methoden ontwikkelen om activiteiten en optredens toch doorgang te kunnen laten vinden.
- Via onze website, socials en nieuwsbrieven muzikanten, podia, festivals en kleine organisaties in het middenkader zo accuraat mogelijk informeren over alle ontwikkelingen en (financiële) ondersteuningsmogelijkheden gedurende de Covid-19 crisis. Hiertoe hebben we onder andere de 15-delige serie 'De Muzieksector in de Coronacrisis: Een Aantal Tips' ontwikkeld, waarin we de achterban op de hoogte houden van alle ontwikkelingen, actuele initiatieven en overheidsmaatregelen.

We hebben in samenwerking met nationale partners en podia protocollen ontwikkeld voor de productie van activiteiten. Hierbij worden de RIVM richtlijnen voor 100% nageleefd. Hierdoor kunnen de activiteiten in kleinschaliger en/of digitale vorm doorgaan ingeval de pandemie ook in 2022 nog niet voldoende onder de knie is. In 2020 en 2021 hebben we hier de nodige ervaring mee opgedaan.

In ons jaarplan 2022 zijn we ervan uitgegaan dat de coronabeperkingen geen rol van betekenis meer zullen spelen. Mocht de pandemie in 2022 toch nog niet onder controle zijn en er beperkingen blijven gelden zullen onze prestaties, net als in 2020 en 2021 het geval was, in grote lijnen toch doorgang kunnen vinden: wellicht kleinschaliger, wellicht meer digitaal en/of later in het jaar.



## 6. Financiering

De Popunie wordt structureel gefinancierd door de gemeente Rotterdam en de provincie Zuid-Holland. De gemeente Rotterdam verstrekt een vierjarige beschikking volgens de gehanteerde cultuurplancycli 2013-2016, 2017-2020, 2021-2024, etc. Dit is zeer bevorderlijk voor de continuïteit en lucratief voor het maken van meerjarige afspraken met tal van partners. Wij hopen daarom dat de provincie Zuid-Holland ook weer overgaat tot het maken van meerjarige afspraken.

Er is sprake van een sterk multiplier effect bij de Popunie. Elke festiviteit waarin wij via Music Support Zuid-Holland participeren wordt grotendeels door de desbetreffende gemeenten, fondsen en sponsors bekostigd. Dit gaat op jaarbasis om vele tonnen, die uiteraard niet in onze begroting terugkomen maar rechtstreeks in de evenementen van het middenkader in de provincie geïnvesteerd worden.

Daarnaast realiseert de Popunie additionele inkomsten bij fondsen, gemeenten, opdrachtgevers en sponsors. Doordat de projecten zowel op gemeentelijke als op provinciale schaal plaatsvinden, kunnen we hiervoor een mix van fondsen werven. Sommigen met meer focus op gemeenten en anderen met meer focus op de provinciale schaal. De meeste fondsen zijn incidenteel van karakter, alleen met Sena en Fonds 1818 zijn meerjarige afspraken gemaakt. Bij Fonds 1818 zijn deze specifiek gekoppeld aan onze provinciale projecten *Kunstbende Zuid-Holland* en *Music Support Zuid-Holland*.

De Popunie heeft aansluiting bij het landelijk beleid via het programma Cultuurparticipatie met het project *Kunstbende*. Via het landelijk bureau willen we aanspraak maken op budget vanuit het nieuwe landelijke programma Cultuurparticipatie en zorgen dat een evenredig deel hiervan naar *Kunstbende Zuid-Holland* gaat. Tevens vertegenwoordigen we Zuid-Holland binnen het nationale samenwerkingsverband van provinciale en stedelijke poporganisaties: POPnl.

Niet zichtbaar in de begroting, maar wel van groot belang zijn de kortingen en sponsoring die op basis van goodwill, jarenlange partnerships en scherp ondernemerschap worden gesloten met bedrijven en leveranciers. Deze opbrengsten zijn hoog door onze relaties met tal van bedrijven, podia en studio's te verzilveren in kortingen en sponsoring in natura. De deelnemende muzikanten profiteren hiervan omdat juist deze partners ruimhartig bijdragen aan prijzenpakketten, natrajecten en andere voordelen bieden. Deze 'deals' zijn niet gekapitaliseerd in de begroting, omdat het geen feitelijke financiële transacties behelst. Voorbeelden zijn:

- Deelnemende partners/locaties rekenen lage zaalhuur en kosten dankzij de goede relatie, constructieve samenwerking en het belang dat ze hechten aan het partnership.
- Bedrijven leveren tegen gereduceerd tarief apparatuur in ruil voor naamsvermelding.
- Juryleden, workshopdocenten, coaches, etc. hanteren uit betrokkenheid gereduceerde tarieven, omdat ze de Popunie en de projecten een warm hart toedragen.

Dit cultureel ondernemerschap loopt jaarlijks op tot circa € 50.000,- voordeel. Diverse projecten en diensten worden goedkoop of kostenneutraal gerealiseerd, omdat we bestaande projecten faciliteren. Maar ook omdat we dankzij ons uitgebreide netwerk gebruik kunnen maken van reeds ontwikkelde infrastructuur en concepten. En omdat ontwikkelkosten reeds in achterliggende jaren verwerkt zijn. Tevens werken we met een scala aan gemotiveerde vrijwilligers, vaak ex-Popunie medewerkers en stagiaires.

De middelen structurele versterking organisatie (amendement 668) worden ingezet voor de versterking van de organisatie en de prestaties.



## Werkbegroting Popunie 2022

<b>Kosten</b>	
Organisatie	30.000
Huisvesting	35.000
Kennis- en Informatiecentrum	28.000
Staf, vrijwilligers en stagiaires	194.136
Prestaties & Activiteiten	470.000
<b>Totale Kosten</b>	<b>757.136</b>

<b>Baten</b>	
Boekjaarsubsidie 2022 PZH <sup>2</sup>	159.628
Cultuurplan Rotterdam <sup>3</sup>	393.000
Investering gemeenten / Fair Pay <sup>4</sup>	75.000
Fonds (Fonds1818, Sena)	83.000
Recette, sponsors, opdrachtgevers	46.508
<b>Totale Baten</b>	<b>757.136<sup>5</sup></b>

### Boekjaarsubsidie PZH 2022

<b>Kosten</b>	
Organisatie	15.000
Huisvesting	12.000
Kennis- en Informatiecentrum	17.000
Voorlichting en communicatie	12.000
Staf, vrijwilligers en stagiaires	56.628
Music Support, Kunstbende, Meet The Pro	47.000
<b>Totale boekjaarsubsidie PZH 2022</b>	<b>159.628</b>

<sup>2</sup> Inclusief 1,6% indexatie 2022.

<sup>3</sup> Vanaf 2013 is de Popunie opgenomen in het vierjarige Cultuurplan van de gemeente Rotterdam. Aanvraag voor 2021-2024 is positief beoordeeld en gehonoreerd.

<sup>4</sup> Incidentele gemeentelijke bijdragen Rotterdam zijn vanaf 2021 onderdeel van het structurele Cultuurplan. Daadwerkelijke gemeentelijke bijdragen nemen juist toe via Music Support Zuid-Holland, maar worden niet gekapitaliseerd via begroting omdat deze via het participerende middenkader verlopen.

<sup>5</sup> In dit stadium is de fundraising voor 2022 net gestart dus de bedragen zijn nog enigszins indicatief. De ervaring leert dat de daadwerkelijke cijfers tegen die tijd in lijn liggen zoals in dit stadium begroot.